

RELIQUIA SANCTORUM IN CATALONIA

N. 5
Abril
2021



Especial Setmana Santa



Aquesta imatge i la de portada són detall de la Vera Creu de Besalúf

Editorial

p. 3

ESPECIAL SETMANA SANTA

Les Vera Creu

p. 4

Les Santes Espines

p. 16

La Santa Llança de Costitx

p. 19

Teixits, robes i "draps"

p. 24

Els miracles eucarístics

p. 27

El Sant Sepulcre

p. 29

Creus significades

p. 31

Els Santcrists

p. 34

MISCEL·LÀNIA

Relíquies són notícia

p. 38

Efemèrides

p. 40

Santoral

p. 43

LES RELÍQUIES MÉS APRECIADES



rrreu de la cristiandat, entre les relíquies més preuades s'ha comptat, històricament, amb les que es relacionen amb la passió i mort de Jesucrist.

No és gens sorprenent aquest fet per la importància d'aquell episodi per a l'essència de la mateixa Església i que es recorda en cada celebració eucarística.

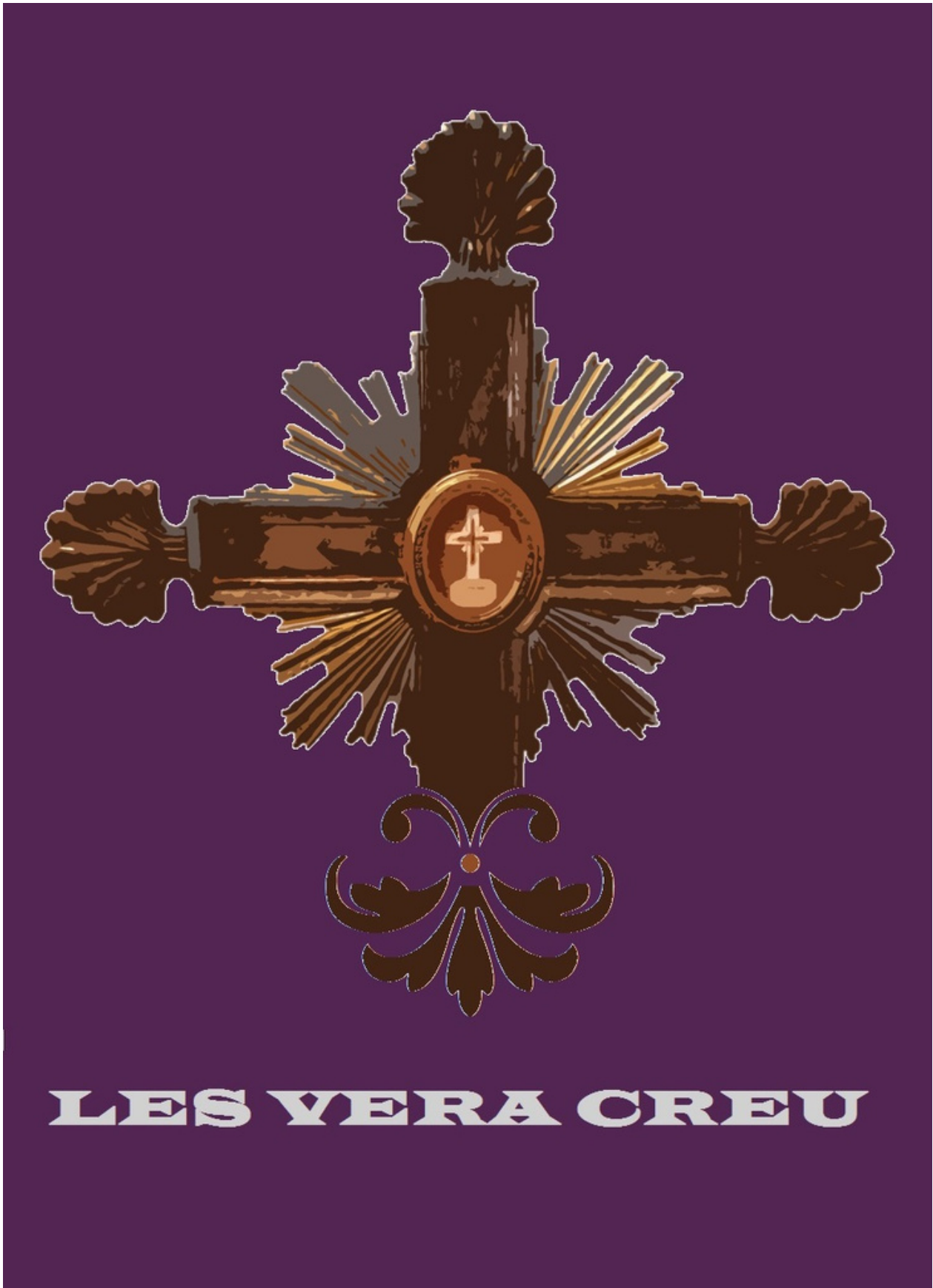
Les restes vinculades a les darreres hores de Crist han estat escampades per tots els territoris cristians des de Terra Santa des del segle IV. La veneració d'elements físics que s'atribueixen a l'episodi històric és una constant en la història devota. I, malgrat que gairebé dos mil·lennis ens separen d'aquella època, és un aspecte plenament vigent.

Catalunya i Mallorca han format (i formen) part d'aquesta dinàmica que perdura amb relíquies amb gran protagonisme a l'imaginari devot de la població. En diversos temples es mostra reverències a veracreus o bocins de la creu de la crucifixió, a algunes de les Santes Espines de la corona que els soldats van posar al cap de Jesús, a fragments de roba que va utilitzar just abans de morir, la llança del soldat Longí i altres peces considerades sacres. També es poden comptar en aquest grup, tot i que en formarien part de forma indirecta, els objectes associats als considerats miracles eucarístics ocorreguts segles enrere, les creus i els santcristos d'especial significació.

Els dubtes que s'han generat sobre l'autenticitat de moltes d'aquestes relíquies no s'han acabat d'aclarir. La gran quantitat d'estelles de la veracreu, per exemple, ha estat motiu de menyspreu; en aquest cas, no s'ha acabat de considerar la possibilitat de les relíquies "per contacte" (a una relíquia autèntica) que permeten la multiplicació sense perdre les propietats de l'original.

La riquesa d'aquest tipus de vestigis sagrats amb què ha comptat la religiositat territorialment més propera convida a aplegar-los en un sol número de la revista i fer-ne un especial "Setmana Santa".

Joan Arimany i Juventeny



Els noms de “Vera Creu”, “la creu veritable” —o en llatí “Lignum Crucis” o “fusta de la creu”—, són les denominacions més freqüents de les relíquies de la creu on va morir Jesucrist.

La destacada presència de les veracreus en l'àmbit territorial cristià, segons la tradició, es va iniciar gràcies a Helena (Bitínia ~255 - Nicomèdia ~330), mare de l'emperador Constantí I el Gran, qui va localitzar la creu on va ser mort Jesús. La seva acció més rellevant, sempre segons la historiografia més pietosa, la va fer quan, ja gran, va emprendre la recerca de la creu. Aleshores, va viatjar fins a Jerusalem on, segons Iacopo da Varazze (1), es va reunir amb els jueus més savis del país. En un primer moment, els jueus no van donar resposta. Un d'ells, que s'anomenava Judes, coneixedor per herència dels seus avantpassats del lloc on es trobava la creu va respondre-li després de ser amenaçat de mort. Li va indicar un lloc, al cim del Gòlgota o puig del Calvari on s'havia edificat un temple de Venus. Helena va fer destruir l'edifici i, amb el terreny descobert, el jueu va cavar fins a trobar tres creus, la de Jesucrist i la dels dos lladres. L'emperadriu les va exposar en lloc públic esperant algun senyal diví que li permetés identificar la del Fill de Déu. Poc després, va passar per aquell allà següent fúnebre amb el cos d'un jove mort. El van agafar i el van posar, successivament, sobre cada creu fins que, després de posar-lo a la tercera, aquest va ressuscitar. Helena va decidir partir les peces de la creu. En va deixar la major part a Jerusalem, se'n va endur un bon bocí a Roma i temps més tard que també en va enviar a Constantinoble.

La gran importància de les relíquies de la creu va comportar que el seu reliquiari tingués una mena de personalitat pròpia i fos conegut com **estauroteca**. Aquest mot està format del grec **stauros** (creu) i **theca** (capsa). Generalment, aquests reliquiaris tenen forma de creu i en el punt on creuen els dos travesses es col·loquen dues estelles, també en forma de creu, dins un medalló.

Segons Josep Gudiol, les veracreus van prendre protagonisme a finals de l'edat mitjana: “Al segle XIV comença a aparèixer clara la distinció entre la creu processional i la que serveix de reconditori i custòdia al Lignum Crucis. La primera era el guió parroquial o de la comunitat o confraria, l'ensenyà que agrupava una comunitat més o menys lligada per vincles de dilecció i companyonia, devent presidir els seguicis i anar pels carrers i les contrades. La segona havia de tenir un lloc més fix, restant sobre l'altar o purament recondida en el tresor de l'església, donant-se sovint el cas que se la guardava en el sagrari, entre la reserva eucarística, més honoríficament que els sants olis.”(2)

Diverses veracreus eren presents a Catalunya des de l'edat mitjana i amb cert prestigi. Algunes, encara es conserven mentre que d'altres han desaparegut en robatoris o destruccions provocats en els diferents episodis bèl·lics viscuts al país.

Notes:

1 Varazze, Iacopo da. **La leyenda dorada**. Madrid: Alianza Editorial, 1982, v. 1, pp. 287-294

2 Gudiol, Josep. “Les creus d'argenteria a Catalunya”, **Anuari de l'Institut d'Estudis Catalans**. Barcelona: IEC, MCMXIX-XX, 1920, p. 328

ABANS DE L'ANY 1000...

La presència de relíquies de la Vera Creu a Catalunya ja és documentada abans de l'any 1000. Les consagracions d'algunes esglésies construïdes en aquella època van comptar-ne per ser dipositades a les ares d'altar.

L'any 972 se'n van utilitzar quan es va consagrar l'església de Sant Benet de Bages. Dos anys després, el 974, es va fer el mateix a l'altar major de Sant Miquel de Cuixà, amb relíquies que l'abat Garí havia obtingut a Jerusalem; d'aquestes, el 977 se'n devien col·locar a Santa Maria de Ripoll. El bisbe Gotmar de Girona va

procedir igualment, cap a l'any 985 i 993, a Sant Pere de Martorell. I el seu successor, el bisbe Ot, a finals o principis del segle X, també en va dipositar a l'altar de l'església de Sant Gregori.

Algunes de les autèntiques que acompanyaven les corresponents lipsanoteques feien constar que s'hi trobaven relíquies de "lignum Domini".

Font:

Ordeig, Ramon. **Les dotalies de les esglésies de Catalunya**. Vic: EH, 2004, (7) v. IV: estudi, p. 165

LA VERA CREU DE TOST

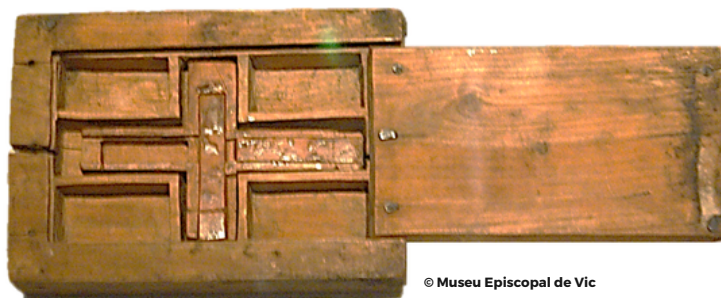
LEl Museu Episcopal de Vic (Mev 8641) conserva, des de 1930, un dels reliquiari de la Vera Creu més antics de Catalunya que es poden veure actualment. Judit Verdaguer, conservadora del Museu, en fa la següent descripció: "Aquest reliquiari és rectangular amb un espai buit interior central en forma de creu que genera quatre compartiments laterals. En el solc central s'hi acobla un receptacle crucífer, on devien anar les relíquies, que conserva dues tapetes corredisses que tanquen el segment superior del braç vertical i tot el travesser horitzontal. El reliquiari té una tapa rectangular independent que s'encaixa al contenidor mitjançant un galze perimetral que li fa de guia."⁽¹⁾ Segons l'autèntica que l'acompanyava, contenia fragments de la Vera Creu de Jesús, del Sant Sepulcre i dels vestits i calçat de la Verge Maria.

Segons una còpia del segle XIII, el bisbe i abat Oliba va enviar el reliquiari al noble Arnau Mir de Tost. Aquest i la seva muller Arsenda van promoure consagració de l'església de Sant Martí de Tost, feta pel bisbe Eribau d'Urgell el dia 7 d'octubre de 1040. Es creu que la tramesa d'Oliba tenia la finalitat d'incorporar el present en el ritual previst per l'ocasió. En aquest document s'esmenta que les relíquies les hauria obtingut el mateix prelat en un dels seus viatges per Europa, en aquesta cas a la ciutat de Lodi, a la Llombardia. (2)

Notes:

1 El Cel pintat : el Baldaquí de Tost : del 12 juliol al 16 novembre de 2008 : catàleg de l'exposició. Vic : Museu Episcopal de Vic, 2008, p. P. 76-78

2 Junyent, Eduard. **Diplomatari i escrits literaris de l'abat i bisbe Oliba**. Barcelona: Institut d'Estudis Catalans, 1992, p. 339-340



© Museu Episcopal de Vic

La Vera Creu de Tost
conservada al MEV

LA VERA CREU DE BESALÚ

La presència de la Vera Creu de Besalú s'atribueix al viatge que va fer a Roma el comte Bernat Tallaferro l'any 1017. Juntament amb el seu germà, l'abat Oliba de Ripoll, va aconseguir la creació d'un bisbat a la seva vila comtal. Malgrat la durada efímera de la diòcesi, uns tres anys, Besalú va comptar amb un valuós present aconseguït en aquella visita a la Santa Seu. El fill del comte Bernat, quan el comte va morir el 1020, en va fer lliurament als canonges de Santa Maria que hauria estat el centre de la demarcació episcopal. La veracreu, pel seu profund simbolisme religiós, hauria suposat un gest d'autoritat damunt els altres temples i cenobis de l'entorn, que disposaven de relíquies de sants, de referent menys valuós que el bocí de la creu de la Passió de Crist. Una versió local, totalment llegendària i mancada de cap crèdit, la feia un regal del papa Damas I (304-384), suposat fill d'Argelaguer. Antoni Vicent Domènec va indicar les dimensions d'aquesta veracreu: "Tiene esta Santa Vera Cruz un palmo casi de largo con dos cruzeros. El uno es de un quarto y medio y un poco más, el otro es como de un medio cuarto. Su grueso será como de un dedo, y no es entera, sino hecha de seis pedaços."(1) Jaime Villanueva, per la seva banda, va fer-ne aquesta descripció: "Otra alhaja hay allí mismo por muchos títulos más apreciable, y guardada como tal, y tenida en gran veneración; y es un trozo muy considerable de Lignum crucis dispuesto en forma de cruz con dos travesaños, uno de los cuales tiene cinco dedos de longitud y el otro tres, con el espesor correspondiente. Grandes portentos se refieren obrados con la presencia de esta santa reliquia, singularmente con endemoniados y en tiempo de sequía. En estas últimas ocasiones, y aun en otras necesidades, solían, según la costumbre de los siglos medios, meterla un poco en el agua bendita; y se conoce esto bien en lo gastada que se halla la parte inferior del palo vertical."(2)



El reliquiari de la Vera Creu de Besalú robat el 1899

De forma periòdica, el Divendres sant, s'havia instaurat un costum que ja havia recollit Domènec: "[...] poner dos portaderas [botes petites] llenas de agua en dicha Yglesia de Santa Maria de Besalú, y bañar en ella esta Sagrada Reliquia. Y así los de la misma villa, como los otros circunvecinos, que están a media legua, y una legua alrededor vienen con cántaros, redomas, jarros y otros vasos a buscar de aquella agua, dicese, que por mucha que saquen, nunca se ha visto agotar, antes bien el Sábado Santo echan, la que quedó en el pozo del dio monasterio, y según afirman, que a juicio de personas pláticas se llevan más de seis portaderas de agua, como me han certificado personas de crédito de la misma villa."(3) Els fidels de Besalú s'emparaven en la veracreu en moments de calamitat així com si es trobaven davant desgràcies particulars. Entre aquestes desgràcies es comptaven els episodis sísmics de la primera meitat del segle XV. És així com es recull d'un document del 5 d'abril de 1427 en el qual es

constata que, davant els continuats terratrèmols, els besaluencs van confiar en la veracreu conduïda en processó multitudinària pels carrers de la vila.(4) Igualment, s'hi confiava contra els aiguats provocats per les intenses pluges i l'augment de cabal del riu Fluvià. La relíquia es tria?duia en processó fins al pont medieval per calmar les aigües. Així es va fer el gener de 1781 i el novembre de 1793.(5)

Després de l'exclaustració de 1835 i abandonament del temple de Santa Maria –que ja es trobava en força mal estat–, la relíquia va passar a preservar-se a l'església parroquial de Sant Vicenç. Allà, la nit del 4 al 5 de desembre de 1899, va ocórrer el robatori de la veracreu. La notícia va assolir un gran ressò. La publicació *La Creu del Montseny*, dos mesos després del lamentable fet, encara en deixava constància: "Sempre més serà dia de trist record per a la comtal Vila la nit del 4 al 5 de desembre de 1899 en que una mà sacrílega robà la Santíssima Vera Creu, que com he dit la constituïa una porció molt gran del verdader Arbre Sant de la Redenció, un dels trossos majors que Roma havia confiat a la pietat y custodia del catolicisme espanyol. La pèrdua material, lo robo de una alhaja destinada al culto, constitueix un sacrilegi abominable; més en lo cas present seria relativament lo de ménos; lo que subleva fins als cors ménos piadosos, es considerar la profanació constant á que veures subjectada una part tant respectable de la Creu Santa en que Jesús va redimir-nos, pensar que aquella fusta Sagrada banyada ab la Preciosíssima Sanch del Redemptor ha de estar en continuat vilipendi y privada de la adoració que li es merescuda."(5)

Besalú va estar sense veracreu poc més de dues dècades. El cardenal Francesc d'A. Vidal i Barraquer, l'1 de febrer de 1923, va fer donació de noves relíquies de la veracreu i així consta en el document de l'autèntica. El 14 d'octubre del mateix any, les restes sacres es van incorporar a un reliquiari que va haver obsequiat la família Cambó-Batlle, que és l'actual.

L'orfebre barceloní Josep Sanosa (1887-1964) va rebre l'encàrrec i va realitzar una acurada obra descrita detalladament per Sònia Iglesias:

"La comanda es feu amb la condició que el nou contenidor de l'estrella sacra recordés la forma de l'antic desaparegut. Així, el disseny va ser d'una creu patriarcal: composta d'un braç longitudinal, que mesura 14 cm, i dos de transversals (de la part superior presenta unes mides més reduïdes –26 cm – que el de la part inferior, que mesura 37,5 cm).

El peu mesura d'alçària 19 cm per 28 cm d'amplada. En ser de base quadrada, els quatre costats mesuren igual. Està realitzada en plata daurada i consta de cinc pedres esfèriques verdes, que podrien ser ònix, i que es troben situades a cada punt dels braços transversals i a l'extrem superior del braç longitudinal. També n'hi situem una d'acabada amb una forma semblant al d'una flor.

El llarg de la creu està fet en esmalt de colors, amb dos tons de blau i vermellós granat, formant una sanefa, les línies de la qual es troben resseguides amb esmalt blanc. Malauradament, l'esmalt de la part inferior del braç longitudinal es troba malmès. Començant per la part superior del braç longitudinal, trobem un pergamí elaborat en plata daurada on es troba la inscripció «INRI». Seguidament, a sota, hi ha Jesucrist clavat en forma de creu. Els braços estan sobre el braç superior. Jesús porta una corona d'espines, un tul i claus clavats a les mans i als peus. És anatòmicament perfecte. Sortint de darrere seu s'observa un raig de llum de plata daurada. Sota els peus de Crist trobem el medalló, situat al centre de tota la creu en conjunt, el qual uneix el braç longitudinal amb el braç transversal inferior.

Aquest medalló es troba envoltat per quatre crestes i quatre querubins formant, en conjunt, una flor. La tapeta del medalló és de plata daurada i a dins hi ha el *Lignum Crucis*, acompanyat per un fons granat i



EActual Vera Creu de Besalú, estrenada el 1923

cobert amb un vidre circular. Cada cresta conté 31 diamants que l'envolten, tres robins i tres pedres verdes, que podrien ser maragdes. Excepte la cresta on Jesús recolza els peus, que està composta per dues maragdes i sis robins.

A la part baixa del braç transversal inferior trobem unes inscripcions: al braç esquerre diu «VENITE» i a l'altre braç diu «ADOREMUS», la traducció seria «VENIU I ADOREM-LO». Als laterals del braç central longitudinal trobem, a l'esquerra, la inscripció «ECCE LIGNUM CRUCIS», la seva traducció seria «HEUS AQUÍ LA FUSTA DE LA CREU». I al braç longitudinal de la dreta hi diu «IN QUO SALUS MUNDI PENDINGIT» i el seu significat és el següent: «EN LA QUAL PENJA LA SALUT DEL MÓN».

Al llarg de la creu, tant a la part de davant com a la de darrere, trobem unes boles fetes amb plata daurada, que estan situades de la següent manera: dotze boletes verticals i dotze d'horitzontals; i als acabaments dels braços, deu boletes més.

Entre l'acabament de la creu i el començament del peu trobem quatre pinyes fetes de plata daurada, massisses, envoltades amb una decoració de fulles d'acant. El peu té forma quadrada i es troba envoltat per una mateixa decoració, és fet amb calats de plata daurada i el fons és cobert per esmalt granat. Aquest peu conté divuit boletes grosses i quatre de petites repartides a cada lateral del peu, en gradació. Un punt a destacar és la inscripció que es troba a la part del darrere, que diu: «OFRENA DE LA FAMÍLIA CAMBÓ BATLLE».(6)

Notes:

1 Domènec, Antoni V. **Historia general de los santos y varones ilustres en santidad del Principado de Cataluña**. Barcelona: Empreতা de Gabriel Graells y Giraldo Dotil, 1602, ff. 41-42r

2 Villanueva, Jaume. **Viaje literario por las Iglesias de España**. Madrid: Imprenta de la Real Academia de la Historia, 1851. pp. 88-89

3 Olivera, C. [et. al.]. **Els terratrèmols dels segles XIV i XV a Catalunya**. Barcelona: Institut Cartogràfic de Catalunya, 2006, p. 252 [doc. 252]

3 Domènec, Antoni V. **Historia general de los...** [op. cit.], f. 42r

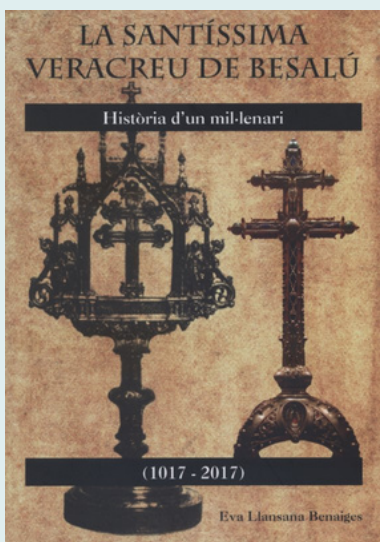
4 Murlà, Josep. "La relíquia de la Veracreu i els diluvis ocorreguts a Besalú el 1791 i 1793", **La Comarca d'Olot**. 28 de març de 2002. núm. 1143, pp. 23-25

5 Alsius, Pere. "La Vera-Creu de Besalú", **La Creu del Montseny**, n. 46, 4 de febrer de 1900, p. 2

6 Iglesias, Sònia. "La Veracreu de Besalú. El nou reliquiari i els seu orfebre", **VIII Assemblea d'Estudis sobre el comtat de Besalú**, n. 8.

Ripoll: Amics de Besalú, 1996. 223-232

L'any 2017 es va celebrar el mil·lenari de la veracreu i de la creació del Bisbe de Besalú. Entre les activitats, es va fer una processó des de l'església parroquial de Sant Vicenç fins al recinte i restes de Santa Maria, on es va celebrar una missa presidida pel bisbe Francesc Pardo de Girona. Diverses conferències i altres accions a llarg de l'any van donar el degut protagonisme a la relíquia. Fa pocs mesos, a més, s'han recuperat diferents peces del reliquiari robat el 1899 –no la veracreu– i estan exposades a l'església parroquial de Sant Vicenç de Besalú (vegeu la pàgina 33 del número 3 de **Reliquiae Sanctorum in Catalonia**).



SI EN VOLEU SABER MÉS...

El llibre *La Santíssima Veracreu de Besalú. Història d'un mil·lenari (1017-2017)* d'Eva Llansana Benaiges d'Argelaguer, és una detallada investigació sobre els diferents aspectes relacionats amb la Vera Creu de Besalú. S'hi recullen les diferents informacions documentals i llegendàries que van promocionar la relíquia de la Lignum crucis, que el papa Benet VIII va proporcionar al comte Bernat Tallaferró l'any 1017; també s'hi recull la tradició que el papa Damas, suposat fill d'Argelaguer, la va regalar al seu lloc de naixença.



LA VERA CREU D'ANGLESOLA

La vila d'Anglesola (Urgell) també preserva una veracreu des d'època medieval. És una interessant estauroteca, originalment elaborada a Jerusalem, que conté fragments de la Vera Creu, anomenats localment "les Santes Virtuts", i altres relíquies de Terra Santa. La seva presència s'explica per les freqüents visites, a l'edat mitjana, de pelegrins catalans als llocs associats amb la Passió de Crist.

La tradició atribuïa a un pelegrí el donatiu de la veracreu. Així ho recollen els antics goigs:

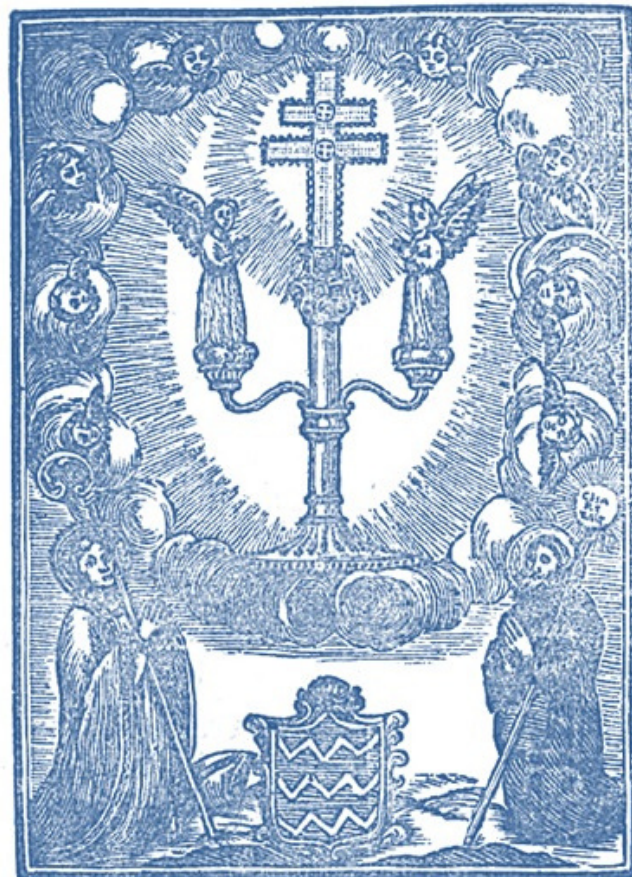
"Per medi de un Peregrí
vingut de Terra Santa,
venerám Relíquia tanta,
que fa prodigis sens fi:
de Anglesola és lo Tresor,
y de gracias rica mina,
adorem la Creu Divina
del Divino Redemptor."

El relat llegendari afirmava que el pelegrí va cedir la veracreu a l'hospital proper a Anglesola quan va veure que li arribava mort.

Més o menys encertada, aquesta referència un pelegrí podria estar fonamentada en la realitat. Membres del llinatge dels Anglesola, entre finals dels segles XI i XIV, van viatjar fins a Jerusalem. Allà haurien adquirit el reliquiari, concebut a mig camí entre un objecte preuat per la fe devota i els actuals 'souvenirs'.

En tot cas, es considera que la veracreu va ser elaborada al voltant de l'any 1170 a un taller de Jerusalem, actiu en aquelles dates, del qual hi ha exemples de la seva producció en d'altres punts d'Europa.

Francesca Español en el seu llibre "La Vera Creu d'Anglesola i els pelegrinatges de Catalunya a Terra



Antiga estampa de la Vera Creu d'Anglesola

Santa", editat pel Museu Diocesà i Comarcal de Solsona i la societat Amics de l'Art Romànic, fa una descripció general de la valuosa peça:

"Es tracta d'una creu de doble travesser, obridora, que, a l'anvers, incorpora dos ostensoris [elaborats en època posterior] circulars per a poder visualitzar els fragments del Lignum Crucis integrats en la cara principal de la creu romànica. Al revers, amb treball de burí, s'hi reproduïx l'Anyell místic dins d'un clipe; per tots la superfície restant s'hi desplega una sanefa vegetal que ostenta fulles de roure. La totalitat del perímetre de la creu s'adorna amb petites fulles, un motiu molt grats als argenters gòtics, que van emprarlo per embellir tota mena d'objectes litúrgics, particularment creus d'altar i processionals."

Igualment, Español fa l'anàlisi artístic minuciós:

“L'ornamentació de la nostra creu es desplega per ambdues cares i es resol, a l'anvers, amb un seguit de formes circulars, perlades, presidides per elements figurats i vegetals, mentre que, al revers, els clipis només enquadren elements figurats puntualment. En aquesta cara l'ornamentació és més sumptuosa mercès a la presència d'una sanefa vegetal que hi discorre i que alterna amb els motius figurats que tot seguit detallarem [...] La zona central l'ocupa l'Anyell Místic. A la zona alta d'aquest mateix sector s'hi situa la mà de Déu (Dextera Domini) i, per sota d'ella, l'Esperit Sant. Complementen la decoració un seguit de figures angèliques de mig cos (cinc en total) distribuïdes pels extrems dels dos braços transversals i a la zona baixa del principal. Gesticulen i assenyalen amb el dit els motius iconogràfics que flanquegen, ja sigui l'Anyell Místic o l'Esperit Sant [...]

Emmarcant els dos ostensoris de la relíquia [...] hi apareixen les figures de mig cos de la Mare de Déu i de sant Joan Evangelista al braç transversal major de la creu, d'una banda, i el símbols dels quatre evangelistes, al superior.

A la part baixa del braç principal s'hi situa un personatge de mig cos, barbat, que eleva el cap i les mans cap a dalt. Tant els trets fisonòmics com la seva posició l'identifiquen com Adam [...]

Per sota de l'Adam, a l'extrem inferior del braç, hi ha una representació arquitectònica molt sumària de l'Anàstasi, l'edifici erigit sota els auspicis de l'emperador Constantí I (312-333) damunt el sepulcre de Crist [...].”

La descripció acaba amb una darrera peça que forma part de la imatge actual de la veracreu:

“L'any 1674 el reliquiari es va dotar d'un nou element. Ens referim al peu de plata daurada en el qual s'insereix l'estoig cruciforme gòtic, una peça que a la zona superior presenta dos angelets agenollats, que estrenyen un llarg cordó.”

La darrera restauració, mostrada en una exposició al Museu Diocesà i Comarcal de Solsona l'estiu de 2014, va permetre descobrir que, a més dels bocins de 'Lignum crucis', l'interior del reliquiari contenia fragments de pedra i fusta i un petit os. Sembla que són altres relíquies de Terra Santa que els pelegrins agafaven en el mateix destí del seu viatge i aprofitaven per incorporar-les al reliquiari.



SI EN VOLEU SABER MÉS...

El 29 de maig de 2015, es va presentar el llibre “La Vera Creu d'Anglesola i els pelegrinatges de Catalunya a Terra Santa”, amb la participació de Mons. Xavier Novell, bisbe de Solsona, Mn. Lluís Prat, director del Museu Diocesà i Comarcal de Solsona, Àngels Blasco, aleshores directora dels serveis territorials de Cultura a la Catalunya Central, i la Dra. Francesca Español, autora del llibre.

Es tracta de catàleg de la mostra, on s'exposen els passos de restauració de la Vera Creu i el la descoberta del conjunt de relíquies de Terra Santa, a més del Lignum Crucis. Francesca ofereix una contextualització de la peça, en la pràctica medieval dels pelegrinatges al Pròxim Orient i, especialment, als llocs de la Passió de Crist. **(Aquest llibre ha estat la font principal per l'article).**

LA VERA CREU DE BAGÀ

L'església parroquial de Sant Esteve de Bagà (Berguedà) conserva una veracreu datada en els segles X-XI.

Es tracta d'una creu amb ànima de fusta coberta amb planxes de plata daurada i repussada. La seva adscripció es considera que és de l'art bizantí. Les seves mides són 31,3 cm x 16,3 cm, amb un peu acabat en forma de falca d'uns 9 cm de llarg.

Un dels aspectes destacats són les inscripcions que poden ser en llengua grega o en alfabet ciríl·lic. L'anvers de la creu conté el buit cruciforme destinat a contenir la relíquia de la Vera Creu, amb una inscripció que traduïda, en els seus quatre extrems diu: "creu de Jesucrist, fill de Déu". En el revers, a cada extrem, es llegeix: "Jesucrist venç". També al revers hi ha el text principal; aquest és situat en l'espai cruciforme: "(la creu) en la qual, despulles el mal, etern salvador, totpoderós Verb de Déu, els mortals els revesteixes d'incorruptibilitat. D'un eliquiari d'or i argent t'envolten els que viuen en el teu monestir per llur salvació."

Conceptualment, aquesta veracreu presenta el Lignum crucis, com l'ànima de fusta, amb un embolcall de plata laminada.

L'arribada del reliquiari a Bagà té diverses versions. Per una banda, la tradició situa Hug i Galcerà de Pinós entre el primers croats d'entrar a la ciutat de Jerusalem defensada pels sarraïns.

Per la seva participació en aquell enfrontament, que va acabar amb èxit per als exèrcits cristians, van rebre relíquies de sant Esteve i la creu que conté el Lignum crucis que el papa Urbà, en el concili de Sant Geli de Tolosa, va proporcionar als exèrcits que pretenien lliurar Terra Santa de l'infidel. Precisament, aquesta creu apareix dibuixada en el llibre 'Genealogia y Descendència dels de la Casa y Família de Pinós', que es troba a l'Arxiu dels Marquesos de Santa Maria de Barberà a Vilassar de Dalt que va ser escrit per Bernat Galcerà de Pinós el 1620.

Per altra banda, es considera que va ser un donatiu del bisbe Arnulf de Vic (996-1010) en retornar d'un viatge per Terra Santa. Arnulf, en el 1005 va pelegrinar a Jerusalem i visitar el Sant Sepulcre. Un document que és testimoni del fet i que s'ha conservat a l'Arxiu Capítular de Vic és l'anomenada 'epistola formata', expedida el 8 de març d'aquell any i firmada per Ermengol, arquebisbe de Narbona -superior eclesiàstic del bisbe vigatà-, que li servia per viatjar sense impediments. El bisbe va retornar i va morir en terres catalanes.

Bibliografia:

Caballé, Francesc. *El Déu de Bagà i altres cròniques per a recordar*. Barcelona; Berga : Columna; Albi, 1991

Garriga, Carles. "La creu bizantina de Bagà". *Bagadanum*, 1998, vol. 1, p. 59-66

Ordeig, Ramon. *Diplomatari de la catedral de Vic: segle XI: fascicle primer*. Vic: Patronat d'Estudis Osonencs; Arxiu i Biblioteca Episcopals, 2000, pp. 35-37, doc. 690

Velasco, Albert. "Dos dibuixos de la Veracreu de Bagà al manuscrit de la Genealogia y Descendència dels de la Casa y Família de Pinós", dins *El rescat de les cent donzelles o de sant Esteve*. Vila-seca : Tarragona : Agrupació Cultural de Vila-Seca. Secció de Lletres : Publicacions e la Universitat Rovira i Virgili, 2018 pp. 395-428

ALTRES VERACREUS

Una altra Vera Creu que va tenir molt de renom va ser la de Sant Pere de Rodes. S'associa amb la versió llegendària del monestir i el viatge que feien per mar tres clergues que fugien de Roma, atacada pels perses, l'any 610. La relíquia, va suposar la celebració dels jubileus sants del monestir, quan la festa de la Santa Creu de maig coincidia en divendres".

El monestir de Santes Creus també en posseïa així com a Santa Pau a la Garrotxa, venerada des de 1391.



Antiga estampa de la Vera Creu de Santa Pau

EL SANTÍSSIM MISTERI DE CERVERA

A mig camí entre les veracreus i els miracles eucarístics (tractats més endavant) es troba el Santíssim Misteri de Cervera. La paraula 'misteri' té diferents accepcions ; una d'aquestes és la que aporta Joan Soler i Amigó quan esmenta: "[...] hi ha objectes sagrats tinguts popularment com a misteris". Soler, en primer lloc, es refereix a la relíquia de la Vera Creu venerada a Cervera (1). Joan Amades, en el seu *Costumari Català* (2), donava referència de la tradició d'aquest Lignum crucis: "[...] procedent del saqueig de Roma per les forces de l'emperador Carles V, un soldat català va recollir d'una casa romana on va entrar i el va portar fins a casa nostra". El folklorista assenyalava: "[...] en passar per Martorell va sentir-se malalt i abans de morir el va lliurar al sacerdot que va assistir-lo". Aquest es deia Jaume Albesa, fill de Cervera i la va cedir a la seva parròquia natalícia: "[...] va donar la relíquia a la comunitat de preveres d'aquesta ciutat, on fou guardat amb gran cura, si bé ignorant la seva gran virtut per molts anys".

El descobriment dels poders del bocí de la creu de Nostre Senyor els va arribar des del poble de Tarròs (Tornabous - Urgell) on utilitzaven una relíquia semblant per exorcitzar persones posseïdes pel dimoni. En una d'aquestes activitats, la veu del dimoni va rebutjar les facultats de la peça de Terròs i va assegurar que la veritable era guardada a Cervera. La tradició explica, en veu d'Amades, que: "[...] el sacerdot de Tarròs va comunicar a la comunitat de Cervera el que havia dit el mal esperit" i va demanar de posseir un bocí de la peça cerverina a la qual cosa van accedir els preveres. És així com, diu Josep M. Llobet (3) en un text que acompanya els goigs dedicats al 'Misteri de Cervera', que "el divendres dia 6 de febrer de 1540, cap a les tres de la tarda, es trobaven reunides a la capella de Sant Nicolau de l'església de Santa Maria de Cervera unes dotze

persones per procedir a la divisió d'un boc de fusta que creien pertanyent a la creu que morí Jesús". Continua dient que "després de diversos intents de tallar-lo amb un ganivet que resultaren inútils, un sacerdot anomenat Bartomeu Amorós el pogué partir fàcilment amb els dits"; i el miracle es va produir en tant que "en aquell precís moment, va caure de la Veracreu una grossa gota de sang i es va oir, estant el cel serè, un fort tro". Els cerverins van sortir al carrer cridant "misteri, mister!" i així es va conèixer el fet prodigiós.

El Sant Misteri de Cervera és un enigma que ben bé es podria emmarcar en els corrents protestants i a la influència reformista provocada per Luter. El dubte sobre la relíquia de Tarròs sembla més propi de ments que dubtaven d'allò que posseïen i que, el Concili de Trento, es va encarregar d'il·luminar. És clar que les reunions de Trento no van començar fins al 1545, cinc anys després dels fets de Cervera.

Notes:

1 "Misteri". Dins: Soler i Amigó, Joan. **Enciclopèdia de la fantasia popular catalana**. Barcanova : Barcelona, 1998, p. 449

2 Amades, Joan. **Costumari català: el curs de l'any**. Barcelona: Salvat, 2001, v. 1, p. 739

3 Llobet i Portella, Josep Maria. "Retall d'història". Text complementari dels **Goigs en alabansa del Santíssim Misteri de Cervera**. Bisbat de Solsona. Cervera : Josep Maria Ubach i Molina, 1981



Antiga espampa del Santíssim Misteri de Cervera

ELS COMUNIDORS

Una de les funcions bàsiques de la veracreu era la de presidir nombroses processons i, especialment, la de conjurar contra les tempestes. En aquest cas, es duia al comunidor. Aquest lloc és, en els casos més excepcionals, una construcció de petites dimensions, amb teulat a quatre pendents des d'on es feia el ritual corresponent: “[...] el sacerdot, posat a aixopluc, feia les pregàries contingudes en el virtual per comminar les tempestes (1). Una edició impresa el 1837, que porta el títol de Manual de ritus del Bisbat de Vich (2) i el subtítol “reduït y coordinat, que podrà servir per conveniència, y comoditat dels parrocos, vicaris y demés eclesiàstichs del espresat bisbat, fet principalment per los que han de servir en las parròquies rurals” indica, en l’apartat XIV del capítol dedicat a processons, “De exorcismis contra imminentem tempestatem, fulgurum, et et grandinis”; o sigui: Per l’exorcisme contra imminents tempestes, llamps i pedregades. Aquest document indica que:

“Així que lo sacerdot aquí toca Comunir, y exorcisar las tempestats, veure nubols negres, y grosos, que amenazan tempestat, y pedra, farà tocar las Campanas, així per mouer los animos dels que las ouhen de suplicar de nostre

Senyor que per sa misericordia los vulla deslliurar de pedra, tempestat y del perill, com tambe pera que las Campanas, aixi perque son benehidas, com perque se tocan en nom de la Iglesia, poden ab lo sò dissipar, y desfer los nubols, sossegar las iempestats y prevenir los enganys dels esperits malignes. Vestit despres ab Sobrepellis, Garnatxa ò Roquet y Estola benehirà la aigua [...], pendrà la Vera Creu ahont la hi hanrà, ó altre Creu, y algunas Reliquias de Sants, ó Agnus Dei, si pot. Y ab devocio sensilla, intencio pura, humilitat profunda, temor verdader, cor contrit, confianza en la bondat, y misericòrdia del Senyor, y en la intercessió y patrocini dels Sants, en particular de Maria Santíssima, dels Patrons de la mateixa parròquia y de Sant Isidro dels Pagesos, anirà junt ab la aigua beneita, y salpaser ahont se acostuma exorcisar las tempestats, y allí farà los Exorcismes[...] Y si la tempestat persevera y es molt perillosa, convocant lo Poble ab la Campana, encesos los llums competens, y lo Ciri Pasqnal, podrà lo Sacerdot traurer lo Santíssim Sagrament sobre del Altar, pero no en altre part per estar prohibit en las Constitucions Tarraconenses' ltb. 3. tit. 27. de Reliquiis, et Veneratione Sanctorum, cap. unic. y en lo Concili de Gerona del any 1717 Const. 16 y aixi esposat lo Santíssim lo Clero, y Poble ab fe viva, y animo pur, suplicarà al Senyor que bulga apartar la tempestat”.

Notes:

1 Moliné, Enric. “Comunidor” dins *Diccionari d'història eclesiàstica de Catalunya*. Barcelona: Generalitat de Catalunya; Claret, 1998, vol. 1, p. 588

2 *Manual de ritus del Bisbat de Vich*. Barcelona: Imprenta de Garriga, 1837. Vegeu pàgines 493-520



Ecomunidor de Sant Joan d'Oló (Moianès)

ESPECIAL SETMANA SANTA



La tradició manté que la corona amb la qual es va infligir martiri a Jesús constava de, ni més ni menys, setanta-dues espines. Es creu que, poc després del davallament de la creu, alguns fidels van recuperar i resguardar els elements relacionats amb l'escena que havien contemplat; la versió més estesa atribueix la troballa de la corona a santa Helena juntament amb la Veracreu. Aquest fet hauria tingut lloc l'any 326 quan, segons la mateixa font, la santa –mare de l'emperador Constantí – n'hauria dut una part important de la corona a Constantinoble. En aquesta ciutat l'haurien venerat fins al 1239 en què l'emperador Balduí II n'hauria fet obsequi al rei Lluís IX de França per la seva col·laboració en alguna de les guerres territorials del moment. Traslladada amb tots els honors a París, l'objecte sagrat va ser venerat amb gran pietat.

LES SANTES ESPINES A CATALUNYA

Des de la ciutat francesa es van escampar, per tota la cristiandat, un bon nombre de les espines que formaven part de la relíquia. En diferents moments de l'edat mitjana i segles posterior, haurien arribat a diferents esglésies catalanes on serien rebudes i conservades amb devoció. A la llista d'aquests temples honorats hi havia la Seu, la capella reial i l'església del Pi de Barcelona, la basílica de Manresa, el monestir de Montserrat i les parròquies de Tàrrrega i Santpedor, entre d'altres. Cadascuna va embellir la sacre possessió amb fabuloses llegendes i en va mantenir el culte durant segles amb confraries i administracions exclusives. La presència d'una Santa Espina venerada a la capella reial de Santa Àgata s'atribueix a la donació feta per Martí l'Humà el 1408. De semblant origen haurien sorgit les dues Santes Espines dipositades a l'església barcelonina de Santa Maria del Pi.

La ciutat de Tàrrrega celebra la seva festa major, a mitjan mes de maig, dedicant-la a la Mare de Déu de l'Alba i a les Santes Espines. Aquestes relíquies hi van arribar en data no precisada; ja hi eren, però, el 1551. Es tracta de dues espines, una de 8 centímetres i l'altra de 6. La tradició, molt possiblement sorgida durant el segle XVIII, explica que un àngel vestit de pelegrí les va dipositar a l'altar major de l'església de



Clau de volta de la cripta de Santa Maria del Pi de Barcelona amb la representació de la Corona d'Espines

Santa Maria. La devoció dels fidels de la ciutat va desenvolupar-se especialment en els segles XVII i XVIII amb la fundació d'una confraria que en promocionava el culte.

D'aquestes relíquies, Valeri Serra relatava el següent: “[...] quan en casos de temporal se tem un trastorn, en mig del tocar a temps, que a Tàrrrega es imponent i majestuós per la riquesa de campanes del seu cloquer, se sent un toc especial que avisa al poble la exhibició de les Santes Espines a la porta de l'església, per a conjurar l'amenaçadora broma. Pel

modo de tocar, tots los targarins saben des de quina de les tres portes de la parroquial se surt a practicar la cerimònia, que es aquella per quin indret ve la broma.”(1)

A Santpedor també hi havia dues Santes Espines. La tradició local, mantinguda especialment per unes antigues cobles, diu que van ser dutes des de Roma per dos pelegrins, un home i una dona, que la imaginació popular va convertir en àngels. No se sap amb certesa en quin moment devia passar aquest fet ni des de quan hi són presents aquestes dues relíquies però hi ha constància que ja s'ho trobaven a principi de segle XVI. La mediació d'aquestes espines va permetre a les santpedorenques i als santpedorencs superar els estralls provocats per les epidèmies de 1651 i 1653 i per aquest motiu van dedicar-los un vot solemne festejat periòdicament. Actualment, el segon diumenge de juny se celebra la festa major recordant l'antiga festa a les Santes Espines.

Altres Santes Espines eren (i són) venerades en diferents parròquies catalanes com a Cassà de la Selva (Selva) o a la de Sant Sadurn de Vilavenut (Pla de l'Estany).

Nota:

1 Serra, Valeri. **Calendari folklòric d'Urgell**. Barcelona: Publicacions de l'Abadia de Montserrat, 1981, p. 144

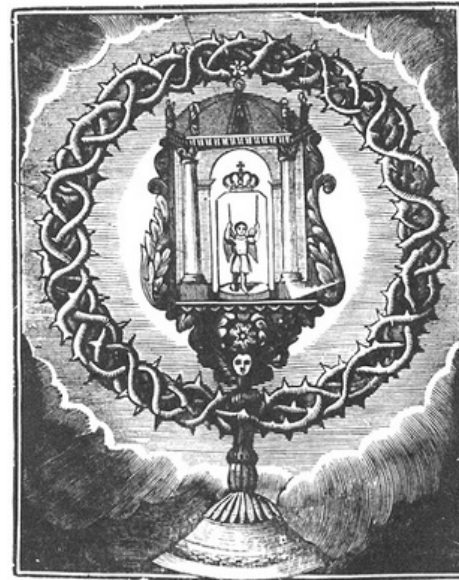
Bibliografia:

Batlle, J.B. **Los goigs a Catalunya en lo segle XVII**. Barcelona: L'Arxiu, 1924

Batlle, J.B. **Los goigs a Catalunya en lo segle XVIII**. Barcelona Tip. Católica, 1925

Berga, Ramon; Maymó, Francesc. **Notes històriques sobre les Santes Espines de Tàrrega**. Tip. De Santa Maria de Poblet: Tàrrega, 1965

Vila, Antón. **Noticia histórica de las dos Santas Espinas de la Corona de Jesucrist que's veneran en la iglesia parroquial de la vila de Sampedor**. Barcelona: Tip. Católica, 1894



Antiga estampa de les Santes Espines de Tàrrega



Antiga estampa de les Santes Espines de Santpedor



Antiga estampa del reliquiari de Vilavenut



*La Sagrada
Llança de
Santa Maria
de Costitx
(Mallorca)*

LA RELÍQUIA (O REPRODUCCIÓ) DE LA SGDA. LLANÇA DE L'ESGLÉSIA DE SANTA MARIA DE COSTITX (MALLORCA)

Text i imatges de **Jordi Llabrés i Sans**

(EN PENYORA D'AMISTAT A MOSSÈN RAFEL HERRACH I LLABRÉS, PRVE. I HISTORIADOR, NOTABLE TRANSMISSOR DE LA HISTÒRIA DE COSTITX)

Santa Maria de Costitx és una església aixecada al bell mig de l'illa de Mallorca. La imatge titular que la presideix és una talla de fusta policromada, d'uns 70 cm d'alçada, asseguda en un senzill tron i presentant al Nin Jesús, que està recolzat al seu genoll de la part esquerra. Porta cabellera allisada i coberta amb un mantell que li cau per l'espatlla i li cobreix tot el cos. La careta ampla i la mà dreta aixecada sostenia, altre temps, una magrana d'argent com a atribut de la llegenda de la seva trobada. L'infant, també té la mà esquerra en posat de mostrar quelcom; el P. Gaspar Munar suposa que devia ser el ramellet d'argent del que ens parla un inventari del segle XVI. La Santa Figura és concebuda per ésser vista frontalment, amb posat sereny i solemne, en definitiva hieràtic. L'antigor d'aquesta és innegable, els historiadors de l'art i perits la situen com a obra del segle XV.(1)

Si l'any 1913 va esdevenir parròquia, fou durant tota l'edat mitjana un important santuari marià amb projecció més enllà dels límits de la comarca del Pla, a la qual pertany geogràficament. Ho demostra, per

exemple, la gran quantitat d'exvots en forma de retauló que l'any 1586 omplien les parets del seu altar i que el bisbe Joan Vich i Manrique va ordenar que fossin retirats, ja que destorbaven l'atenció dels fidels que assistien al culte diví.(2) Si bé cap d'aquells retaulons s'ha conservat fins als nostres dies, ens veiem complaguts de guardar encara una notable relíquia que cap a finals del segle XV era oferta a la Mare de Déu de Costitx. No era altra cosa que una còpia verificada de la Sagrada Llança que traspassà el costat de Nostre Senyor Jesucrist.

El primer inventari que es coneix d'aquesta església, datat de 1568 i que ja vam tenir ocasió d'estudiar l'any 2013, ens descriu la relíquia d'aquesta manera: "un caxó lo quall stà sobre lo altar de Notre Senyora dins lo quall la forma de argent del ferro de le lansa en la quall fonch hubert lo costat de Christo ab un libret ben guarnit en lo quall stà acrípta le història com vingué lo ferro de Contestinoble en Roma".(3)

És molt curiosa aquesta ofrena dedicada a la Mare de Déu i que enriqué encara més el seu tresoret.



Reproducció de la Llança de l'església de Santa Maria de Costitx (Mallorca)



Imatge de Santa
Maria de Costitx
que presideix
l'església
parroquial del
mateix nom

L'envià a Costitx, l'any 1494, el Dr. Antoni Ferragut, que era procurador de lletres de l'Audiència Apostòlica i clergue oficial de la Sagrada Penitenciària de Roma,(4) el qual declarava que estant allí va poder veure moltes de les relíquies de la Passió del Bon Jesús i així com ell les havia vistes, voldria que "les poguessen veure tots los cristians, maioritariament mon pare e germans he germanes e tots los de la terra, maiorment los de la parroquia en la qual yo som nat, a nals quals naturalment som obligat, he per tant considerant yo he vehent que no es possible ho per millor dir es cosa molt dificil vosaltres tots venir asi a veure les dites relíquies e axi manco possible es que yo les vos pogues trametre, he volgut pendre eximpli he fer com feu aquella sancta dona Sophia la qual no podia donar almoyna gran or ne argent dona lo que podia so es hun diner, he fo molt acceptat a Deu, lo qual mira la bona voluntat, he yo no podent trametre a vosaltres les dites vertaderes relíquies vos tramet lo que puch so es la forma e figura e semblansa propia del ferro de la

Lance ab lo qual Jhu Crist redemptor nostro stant en lo arbre de la sta. creu fo ferit en lo seu precios costat, he aixi vosaltres tot temps considerant he veent corporalment la forma del dit ferro vos mogau e prengau maior devocio he pregueu devotament la gloriosa Verge Maria, la ymatge de la qual vosaltres aveu a Costitx, a la qual yo dit Antoni Ferragut do he present humilment la dita forma del dit ferro en reverencia he honor de aquella gloriosa triumfant Regina Maria Verge la qual dita Imatge representa..."(5)

Aquest objecte sagrat, com hem vist, reprodueix la llança autèntica que es conserva a la basílica de Sant Pere del Vaticà. En aquest temple major de la cristiandat hom hi pot contemplar les quatre grans columnes sobre les quals s'assenta la majestuosa cúpula que cobreix el famós baldaquí, cobricel de l'altar major i del sepulcre de Sant Pere, Príncep dels Apòstols. A la base de cada una d'aquestes pilastres del creuer, hi ha una capella construïda per custodiar les principals relíquies que ha arribat a atresorar la

basílica vaticana: la Santa Faç o vel en què fou eixugat compassivament el rostre de Crist mentre pujava al Calvari, la Vera Creu, el crani de Sant Andreu Apòstol (avui retornat a Patràs, Acaia) i la Sagrada Llança. Part damunt dels portals d'aquests habitacles, hi trobem unes fornícules ocupades per majestuosos figures que representen, respectivament a la Verònica, Santa Elena, Sant Andreu i el centurió Sant Longí. Encomanades pel Papa Urbà VIII, segons el projecte de Bernini, són una clara al·lusió a la titularitat de cada capella. Aquestes i una mena de balcons superiors destinats a donar les benediccions amb cada una de les relíquies, són espais amb accés reservat als canonges titulars del temple, els quals tenen encarregades en exclusivitat les ostensions. L'únic evangelista que relata el capítol de la llançada fou Sant Joan. Indica que els romans van planejar trencar les cames de Jesús, una pràctica coneguda com *crurifragium*, que era un mètode dolorós d'accelerar la mort durant la crucifixió dels condemnats a aquest tipus de càstig. Així ho feren amb els altres dos lladres que el crucificaren amb ell: "però a l'arribar a Jesús, com el van veure ja mort, no li trencaren les cames, sinó que un dels soldats li traspassà el costat amb una llança i a l'instant en va sortir sang i aigua", Joan (19,33-34). A aquest centurió que en aquell moment es va convertir, la tradició l'anomena Sant Longí.

Fins al segle VII són poques les referències escrites que es coneixen d'aquest objecte sagrat. San Antonino de Piacenza, l'any 570, relatant com eren els Sants Llocs, diu que l'havia venerada a la basilica del Mont Sió, cent anys després Arculpus la va poder contemplar a l'església del Sant Sepulcre de Jerusalem i mes tard, en el segle VIII, altres pelegrins relaten haver-la vista a Constantinoble. Després hauria caigut en mans dels turcs otomans. Segons explica Nicoletta De Matthaeis (6), l'any 1490 Bayacid II, fill del rei turc Mehmed II, l'entregà al Papa Innocenci VIII com a assegurança que el pontífex mantingués aïllat el seu germà Djem, i evitant que pogués interferir en el propi govern o que, fins i tot, intentés suplantar-li el tron. Ens trobem de ple en l'edat mitjana, època de croades i d'ofensiva cristiana, en què els papes prenen part en els interessos profans d'estat. Per via marítima, arribà al Port d'Ancona, segons testimoniarà el bisbe d'aquell temps Marco Vigerio i Della Rovere. Desafortunadament, de la Santa Llança se'n va trencar la punta i és per aquest motiu que ni la relíquia original ni la còpia que es venera a l'església de Costitx es mostren senceres. El fragment separat es custodià dins un reliquiari d'argent daurat i pedres lapislàtzulis que avui es conserva al Museu Diocesà de la mateixa ciutat anconesa.



Libret que s'adjuntava a la relíquia de la Llança de Costitx, on s'hi relata la història de la de Roma i la de la rèplica, trasmes pel mateix donant

El costitxer Antoni Ferragut que volgué obsequiar la Mare de Déu del seu poble fou testimoni de l'arribada de la relíquia de Santa Llança a Roma l'any 1492 i ho relata en el llibret mencionat que acompanyava l'ofrena: "...he axí en la vigília de la Assencio de nostro Senyor Jhu Crist, la qual fo a xxx del Mes de Maig del any M.CCCCLXXXII. entra lo dit ferro en Roma per la porta de nostra dona de populo, he stigue en la nit de la dita vigília en la esgleya de la dita nostra dona de populo; he lo dit papa Innocencio feu manament de tots los Cardinals he prelats he oficials de la cort de Roma lo die següent qui era xxxj. del mes de Maig del any M.CCCCLxxxii., en lo qual dia se celebraua he se feya la festa de la Assencio de nostro Senyor Jhu Crist, fossen a la dita esgleya on era lo ferro he cascun portas hun ciri ho una antorcha per fer honor e reverencia a una tan gran reliquia: he axi yo Antoni Ferragut, fil del honrat en Julia Ferragut de la parroquia de Sencelles, essent oficial en la audiencia de contradites, fuy present en la dita esgleya ab molts altres oficials ab una antorcha per fer honor a la dita reliquia, la qual fo instrument de la redemptio nostra; he lo dit papa Innocencio lo sobredit die de la Assencio demati a una hora ho prop de die, personalment ab tots los cardinals he prelats qui se trobaven en Roma ana ab tan gran devotio he reverencia a la dita esgleya de nostra dona de populo, he pres la dita reliquia en la dita sgleya de mans de dit cardinal de Sent Pere Ad Vincula, he posala e sta encara de present alt en lo tabernacle hon sta la Veronica ho altrament dita vulto santo..."(7)

L'any 1629, amb motiu de la consagració de la nova basilica de Sant Pere del Vaticà, la Santa Llança fou traslladada i dipositada en la corresponent capella construïda per custodiar-la, com hem vist en els fonaments d'una de les quatre columnes que sostenen la cúpula central. Pel que podem entendre per les declaracions que feu el mateix Ferragut, ell fou un clergue docte que sentí admiració i veneració per les relíquies sagrades més importants que aleshores es conservaven a Roma i reverenciaven els

catòlics de tot el món: "he venen hi moltes gents de diverses parts del mon a veurel per gran devocio; e yo dit Antoni Ferragut considerant he contemplant e vehent corporalment assi en Roma moltes he diverses coses lesquals serviren e foren instrument de la passio de nostro Senyor Jhu Crist, he primerament assi en Roma en la sgleya de la Santa Creu se mostra una part de la creu en la qual Jhu Crist fo crucificat, he se mostra axi matex hu dels claus ab lo qual li fo clavada la ma en la creu, he en laesgleya de St. Johan de laterano es la scala per la qual puya a Pilat, e en la esgleya de Sancta Praxedis es la columna ha hon fo batut e flagellat, he ara ultimament lo ferro de la lance ab lo qual lo fo ubert lo costat stant en la creu, lo qual sta axi com dit"(8)

La rèplica de la Santa Llança fou rebuda i tinguda amb gran estima per part dels costitxers. Una repassada als inventaris del segle XVII així ho demostren, consignant aquest objecte en l'apartat de les relíquies o els de més valor: "Item una medida del ferro de la llansa de Xto Nro. Sr. de plata"(9) (1628), "Item una reliquia de plata anomenada lo ferro"(10) (1668), "Item un ferro de llansa de plata feta a forma de la de Cristo Sr. nostro"(11) (1679). Fins quasi als nostres dies, era costum exposar-la per a la veneració pública el Diumenge del Ram, congregant a l'església de Santa Maria de Costitx multitud de devots que volien revivre la Passió de Crist tot contemplant aquest objecte sagrat que ens evoca als moments precisos de la seva mort.

Notes:

1 Llabrés Sans, Jordi "Santa Maria de Costitx. El santuari i la parroquia" dins **Cent Anys de la Parròquia de Santa Maria de Costitx**. 1913-2013. Costitx, 2013. Pàgs. 16 i 17.

2 Rosselló Vaquer, Ramon/ Vaquer Bennàsar, Onofre, **Història de Sencelles i Costitx**. 1229-1600". Palma, 1993. Pàg. 141.

3 Llabrés i Sans, Jordi, "Santa Maria de Costitx. El santuari i la parroquia" dins **100 anys de la Parròquia de Santa Maria de Costitx**. 1913-2013. Costitx, 2013. Pàg. 30.

4 Rotger, Mateo, Pbro., **Nuestra Señora de Costitx**. Palma, 1897. Pàg. 19.

5 Rotger, Mateo, Pbro., **Nuestra Señora de Costitx**. Palma, 1897. Pàgs. 39-40.

6 Vegeu a internet al lloc web: <https://religiosamente.com> : I quattro pilastri della cupola di San Pietro i Come e perché arrivò la lancia di Longino a Roma.

7 Rotger, Mateo, Pbro., **Nuestra Señora de Costitx**. Palma, 1897. Pàgs. 37-38.

8 Rotger, Mateo, Pbro., **Nuestra Señora de Costitx**. Palma, 1897. Pàgs. 38-39.

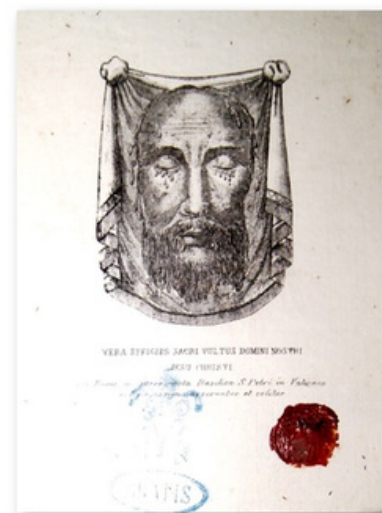
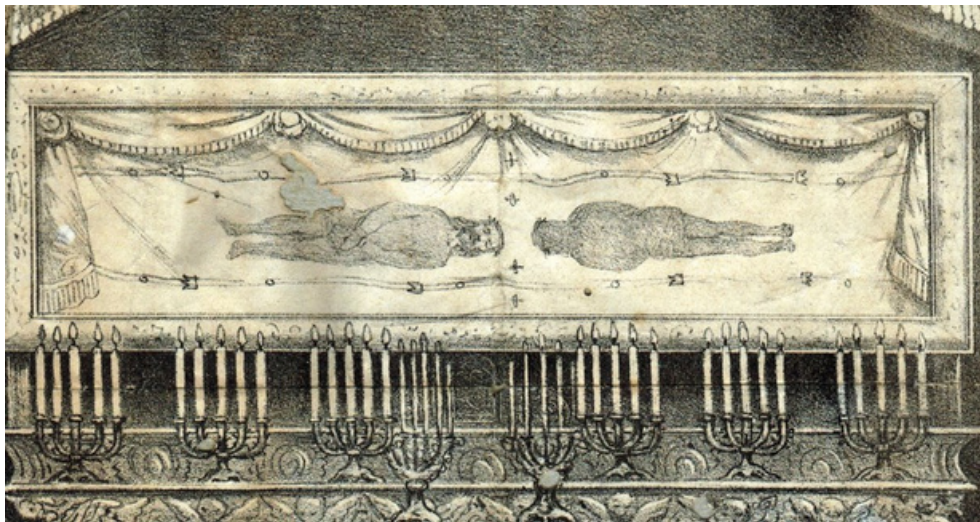
9 Arxiu Parroquial de Sencelles, **Llibre de Visites Pastorals i Inventaris de la Parròquia de Sencelles**. Visita del bisbe Baltasar de Borja. 1628.

10 Arxiu Parroquial de Sencelles, **Llibre de Visites Pastorals i Inventaris de la Parròquia de Sencelles**. Visita del bisbe Diego de Escolano. 1668.

11 Arxiu Parroquial de Sencelles, **Llibre de Visites Pastorals i Inventaris de la Parròquia de Sencelles**. Visita del bisbe Bernat Cotoner. 1679.

TEIXITS, ROBES I “DRAPS”

A Catalunya també han estat venerades peces de tela i teixit que s'atribueixen al fet que formaven part de les poques pertinences de Jesucrist o que van ser utilitzades en la Passió. Més enllà de reproduccions de prestigioses relíquies tèxtils conservades en diferents indrets de la cristiandat, com el Sant Sudari de Torí o la Verònica del Vaticà.



De Sant Sudari, malgrat les diverses versions de cadascun que es poden veure (autèntics o falsos), se'n poden destacar dos de diferents: el llençol que va cobrir el cos de Jesús a la tomba i aquell que tapava el cap i la cara en el davallament de la creu. A Catalunya, es va utilitzar el nom de Sant Drap per fer-ne esment. No cal confondre, però, amb altres Sant Drap, com també era anomenat el Sant Bolqueret de Lleida (estudiat al núm. 3 de **Reliquiae Sanctorum in Catalonia**).

L'església parroquial de Sant Vicenç de **Tossa de Mar** (Selva) ha acollit l'anomenat Sant Drap. Segons la tradició, explicada en els goigs que li van ser dedicats, la duia un frare que havia pelegrinat a Jerusalem. En el viatge de tornada, per mar, el vaixell es va trobar en gran perill. La prometença de frare, que va manifestar fer donació de la relíquia que portava al primer port on poguessin desembarcar. Aquest port va ser el de Tossa.



Antiga estampa del reliquiari del San Drap de Tossa de Mar

Una estrofa dels goigs esmentats diu:

“Relíquia santa y perfecta,
molt gran es lo poder séu,
pot dirse que es cosa certa
que ha tocat lo Fill de Déu
quan baixantlo de la Creu
va cobrir lo Redemptor [...]”

Es tracta, segons aquestes lletres, d'un sudari que hauria cobert el cos de Jesús –o part d'aquest- en descendir-lo.

Amb la mateixa denominació de Sant Drap, a l'ermita de Sant Elm es venerava una relíquia. Aquest petit edifici religiós, situat damunt un promontori del mateix nom al municipi de **Sant Feliu de Guíxols** (Baix Empordà). Els goigs dedicats a aquesta relíquia conté un relat gairebé idèntic als dedicats al Sant Drap de Tossa de Mar. Igualment, s'identifiquen les restes com les d'un sudari. Tot fa pensar en un doblament afavorit per la proximitat dels dos llocs.

A l'església de Sant Mateu de Montnegre, a **Quart** (Gironès), també es venerava un Sant Drap. Les cobles que se li van dedicar deien:

“Presenta la imatge trista
Del costat, que ab tirania
Penetrà la llansa impia
Ab que cobrà el Cego vista:
Un dolor tan gran contrista
Al més empedernit Cor.

L'oració final esmenta la “Santa Mortalla, en la que fou embolcallat vostre Cos Santíssim quan per Joseph [d'Arimatea] foreu baixat de la Creu.”



LA SANTA FÍMBRIA DE L'ALEIXAR

Segons el **Diccionari català-valencià-balear**, una fimbria és: ‘La vora més baixa d'un vestit’. Aquesta paraula tan poc utilitzada és ben coneguda al municipi de l'Aleixar (Baix Camp). En la seva església parroquial dedicada a sant Martí, en una capella barroca amb un distingit cambril restaurada fa pocs anys s'hi tenia amb gran honor una preuada relíquia que tothom coneixia amb el nom de Santa Fimbria.

Fina Anglès i Joan Miquel resolien l'enigma: “Es tracta, doncs, del fragment d'una túnica, i segons la tradició de la de N. S. Jesucrist, que fou portada per un soldat de les croades de Terra Santa que caigué malalt a l'Aleixar i prometé que, en cas de guarir-se, deixaria tan preuat tresor a la vila. Ocorregué el fet, i per a custodiar-la els aleixarencs es procuraren una relíquia” (1).

Com la gran majoria de relíquies cristològiques reverenciades a Catalunya, el seu origen s'atribuïa medieval.



Antiga estampa de la Santa Fimbria

Les primeres referències documentals, però, no són més antigues de 1730. Aleshores, a les actes del Consell figurava un acord: “[...] donar les gràcies a la relíquia 'per haver-nos aliviat de la aigua. Lo sentir de la Junta és de que es fassi festa ab cantòria y cobla y que sia lo diumenge” (2). En el Llibre de Comptes de l'Orgue Parroquial, hi conta que entre les obligacions exigides a l'organista el 1737, aquest havia de tocar l'orgue per la festivitat de la Santa Fímbria; posteriorment, el reliquiari que havia contenir la preuada tela es va fer el 1786 amb aportacions de joies i metalls preciosos de les famílies de l'Aixelar (3). Durant el segle XVIII, la Santa Fímbria va esdevenir l'element sacre imprescindible ens casos de sequera,

amb novenari, sermó i posteriorment processó de rogatives. Aquestes actuacions van continuar fins a finals del segle XIX (4).

Per la primavera se segueix celebrant la festa major de la Santíssima Trinitat i de la Santa Fímbria, amb benedicció de l'aigua.

Notes:

1 Anglès, Fina; Miquel, Joan. **Guia de l'Aleixar**. Tarragona: Diputació Provincial de Tarragona, 1985, pp. 69-71

2 “Església Parroquial de Sant Martí Bisbe” [en línia] **Ajuntament d'Aleixar** [Consulta: 27 de desembre de 2019] Disponible a: <http://www.aleixar.altanet.org/el-poble-el-municipi/edificis-religiosos/esglesia-parroquial-de-sant-marti-bisbe>

3 Anglès, Fina; Miquel, Joan. **Guia de l'Aleixar...** [op. cit.], p. 73

4 “Església Parroquial de Sant Martí Bisbe” [op. cit.]



catalonia
sacra

www.cataloniasacra.cat

ELS MIRACLES EUCARÍSTICS

De forma indirecta, els elements i peces que es conserven dels anomenats ‘miracles eucarístics’ poden formar part de les relíquies relacionades amb la Passió de Crist. Laia Creus i Lluís Obiols els definien amb aquestes paraules:

“Entenem com a miracle eucarístic qualsevol fet miraculós relacionat amb la transsubstanciació del pa i el vi en el cos i la sang de Jesucrist durant l'eucaristia, especialment el vessament del vi convertit en sang, sigui perquè sobreïx del calze o perquè la Sagrada Forma sagna i/o es transforma en carn. Ben sovint aquests fets comporten que els corporals —llenç blanc sobre el qual es col·loca l'hòstia durant l'eucaristia— quedin tacats, i formin part dels objectes probatoris del miracle. Aquests miracles han estat freqüents al llarg de la història. Es documenten a partir del segle xi i es produïren sovint vinculats a territoris en els quals hi havia contacte amb altres opcions religioses, i generalment davant el dubte del capellà sobre la presència real de Déu en el moment de consagrar durant la missa.”(1)

EL SANT DUBTE D'IVORRA

Santa Maria d'Ivorra (Segarra) és un temple conegut com el santuari del Sant Dubte. En aquesta església, l'any 1010, va succeir un fet sorprenent segons explica Fermí Manteca (2): “Deia la missa el rector Bernat Oliver, fill de l'Aguda de Torà. Després de la consagració, el mossèn va començar a dubtar sobre la presència eucarística de Jesucrist en les espècies del pa i del vi”. Aquell fet, aquell ‘dubte’, va provocar, segueix dient Manteca, que el calze es convertís en una font d'on rajava sang que tacà els corporals de l'altar i el terra” i que, posteriorment, “unes dones que filaven prop de l'església recolliren la sang amb les estopes procedent dels seus filats”.

L'espai web dedicat a aquets fet prodigiós esmenta: “Sant Ermengol, que va ser bisbe d'Urgell des del 1010 fins al 1035, es trobava a Guissona i el van avisar del que havia passat a Ivorra. Tot seguit s'hi va presentar, va recollir el calze i les tovalles tacades de sang i se les endugué cap a Roma. El papa Sergi IV, després de sentir el relat del bisbe Ermengol, va signar una Butlla pontificia certificant que es tractava d'un veritable miracle, es va quedar amb el calze i va donar a Ivorra una sèrie de relíquies, concedint al

poble privilegis per a la Confraria de Santa Maria d'Ivorra que sant Ermengol hi havia fundat. Aquestes relíquies, juntament amb una part de les tovalles tacades de sang i el document pontifici, van ser col·locades sota l'altar major de l'església parroquial d'Ivorra dedicada a Sant Cugat, inaugurada l'any 1055 pel bisbe Guillem d'Urgell.”(3)



Representació del fet del Sant Dubte al retaule de Santa Maria d'Ivorra

Fermí Manteca, rector d'Ivorra, indica que el fet del Sant Dubte convé emmarcar-lo en dos contextos: el primer, la reconquesta territorial i espiritual promoguda del bisbe Ermengol d'Urgell i, en segon lloc, "convé situar-lo en un marc més ampli, caracteritzat per les doctrines de Berengari, arxidiaca d'Angers, que l'any 1004 va començar a estendre l'heretgia de negar la presència real de Crist en l'Eucaristia."⁽⁴⁾ És així com, de nou, un fet de difícil explicació per les lleis de la física venia en auxili de conflictes morals i ben terrenals.

Curiosament, en una notícia apareguda al diari La Vanguardia ⁽⁵⁾, s'explicava com es posava en mans de la ciència el fet d'Ivorra mitjançant l'anàlisi dels corporals. El periodista Pau Echaz relatava com: "Mil años después, la ciencia puede ayudar a despejar las dudas que aún puedan tener los más incrédulos. El resultado de unos análisis efectuados en una universidad norteamericana han certificado la autenticidad de la tela y de la sangre contenida en algunas de las reliquias que se conservan en el santuario de la Mare de Déu de Ivorra, donde se venera el Sant Dubte" i continuava dient que "las pruebas no acaban aquí, porque todavía están pendientes más análisis que se llevarán a cabo en un laboratorio de Alemania".



Reliquiari del Sant Dubte d'Ivorra

ELS CORPORALS D'ARCAVELL

El miracle eucarístic Arcavell (Alt Urgell) s'ha explicat de dues formes. La més antiga esmenta que el sacerdot que oficiava la missa va ser assassinat just després de la consagració; en aquell moment, l'Hòstia es va convertir en sang i va tacar els corporals. Aquesta versió va patir diferents canvis en segles posteriors passant per una 'miraculosa' aparició de la sang als corporals a l'afirmació del dubte del sacerdot –possiblement per influència del ressò del Sant Dubte d'Ivorra. Aquest darrer relat es va acabar imposant.

A partir de 1477, els corporals i miracle d'Arcavell ja apareixen documentats i aleshores, probablement pel fet que se solien venerar el 7 de juliol, festa de sant Ot –bisbe d'Urgell entre 1095 i 1122-, s'adscriu el 'miracle' en temps d'aquest prelat.

El reliquari d'aquests corporals es troba al Museu Diocesà d'Urgell on el descriuen succintament: "Reliquiari en forma d'ostensori format per una caixa rectangular alta amb dues portes unides per frontisses i peu flordelísat."⁽⁶⁾ Aquest reliquari, però, es considera que representa la transició entre

l'orfebreria gòtica i la renaixentista: "[...] té forma d'ostensori quadrangular, amb peu poliforme i tija curta amb nus. Rebé decoració abundant de caràcter grotesc, on destaquen els costats, amb parelles de dofins enfrontats, i el repussat de les portes, amb sant Ermengol i sant Ot en relleu prominent." És de plata daurada i elaboració feta a Barcelona el 1516. (7) La mida és de 55,5 cm d'alçada i 33,5 cm d'amplada i en obrir les portes, es veuen els corporals i l'hòstia fixada a la roba, preservats per un vidre.(8)

Notes:

- 1 Obiol, Lluís; Creus, Laia. "Els corporals d'Arcavell: el culte a un miracle eucarístic a la Seu d'Urgell" [en línia] *Annals del Centre d'Estudis Comarcals del Ripollès*, 2014, p. 131-58, [Consulta: 24/3/2021]. Disponible a: <https://www.raco.cat/index.php/AnnalsCER/article/view/284116>
- 2 Manteca, Fermí "El Sant Dubte d'Ivorra: Mil anys", *Full diocesà. Solsona / Vic*. Vic : Mitjans de comunicació social del bisbat de Vic, any 103, n. 5.099, 11 de gener de 2009, p. 4 i 5.
- 3 "El Sant Dubte d'Ivorra. Història [en línia] *Ivorra : Santuari del Sant Dubte d'Ivorra*, 2009 [Consulta: 18 de febrer de 2009] Disponible a: <http://www.santdubte.com/historia.htm>
- 4 Manteca, Fermí. "El Sant Dubte ..." [op. cit.], p. 4.
- 5 Echauz, Pau. "La ciencia sale en ayuda del milagro de Ivorra". Dins: *Vivir en Barcelona*, suplement del diari La Vanguardia, 13 de maig de 2000, p. 7
- 6 "Corporals d'Arcavell" [en línia] *Museu Diocesà d'Urgell* [Consulta: 24/3/2021] Disponible a: <https://www.museudiocesaurgell.org/corporals-darcavell/>
- 7 Garriga, Joaquim; Carbonell, Marià. *Història de l'art català*. Barcelona: Edicions 62, v. 4, p. 135
- 8 Obiol, Lluís; Creus, Laia. «Els corporals d'Arcavell...» [op. cit.] pp. 138-139

EL SANT SEPULCRE

Les referències al Sant Sepulcre de Jerusalem, la tomba on va ser sepultat Jesucrist després de la crucifixió, són ben presents a la Catalunya medieval. L'edifici que l'emperador Constantí va edificar, en el lloc on el cos de Crist havia esperat la resurrecció, havia esdevingut un lloc sagrat de primera magnitud. Tot i les diverses destruccions i reconstruccions, el temple que encara avui es pot veure, ja captivava als fidels d'arreu de l'Europa cristiana.

ABANS DE L'ANY 1000...

Les relíquies, que els pelegrins havien dut del seus viatges a Terra Santa, apareixen en un bon nombre de consagracions d'altars i esglésies del període altmedieval. Entre aquestes, les del Sant Sepulcre.

A finals del segle X es documenten diverses relíquies del Sant Sepulcre que són utilitzades per la consagració de diferents esglésies i que es denominen de "sepulcro Domini".

L'abat Garí de Sant Miquel de Cuixà en va utilitzar quan va consagrar l'església del monestir; les havia obtingut ells mateix en un viatge a Jerusalem. De les mateixes, se'n van fer servir a Santa Maria de Ripoll el 977. Els bisbes Gotmar i Ot en van dipositar, respectivament, als altars de Sant Pere de Martorell (entre el 985 i 993) i Sant Gregori (entre el 995 i el 1110).

Font:

Ordeig, Ramon. *Les dotalies de les esglésies de Catalunya*. Vic: EH, 2004, (7) v. IV: estudi, p. 164



Entrada al Sant Sepulcre de Jerusalem. Foto Nora Vela

EL SANT SEPULCRE

La dificultat que podia representar, per a la gran majoria de fidels catalans, el viatge a Terra Santa va propiciar diversos tipus de succedanis. Visitar l'església del Sant Sepulcre de Palera (Garrotxa) suposava els mateixos privilegis que fer-ho a la de

Jerusalem. Resar determinades oracions davant una estampa del Sant Sepulcre, com la que acompanya aquest text, representava 200 dies d'indulgència concedits per cinc bisbes de les diòcesis del país, com es pot llegir a la base del document.



Antiga estampa del Sant Sepulcre amb les indulgències concedides pels bisbes catalans

CREUS SIGNIFICADES

Diverses creus situades, almenys en origen, en esglésies catalanes tenen un gran interès artístic i, també, cultural. Sovint, contenen relíquies. Fins i tot, tenen restes de la veracreu però no de forma visible, sinó amagades en medallons o petits receptacles.

Josep M. Martí Bonet, recollint les paraules de Josep Urdeix, descriu amb exactitud el sentit del símbol de la creu en la religió cristiana: “La creu és el signe cristià primordial i que més identifica la realitat i l’existència cristianes. Amb la passió i la mort de Crist la creu va esdevenir el signe de la nostra redempció. És així com la creu ha esdevingut signe de victòria sobre la mort i el pecat, al mateix temps que s’ha convertit en font de vida. La creu esdevé signe de benedicció per a tots els qui s’acullen als seus braços.”(1)

D’entre les diverses creus que es poden trobar, de diferents dimensions, es compta amb les creus processionals que tenen la característica de portàtils i solen encapçalar els seguicis sacres. Josep Braun defineix aquesta creu portàtil: “Creu muntada en una asta llarga o curta que es porta per presidir les processons. A les primeries de l’edat mitjana ja estava en ús, especialment en les processons; d’aquí el seu nom de creu processional.”(2)

Dues són les creus que es destaquen a continuació, de recent restauració, i descoberta dels elements ocults que han permès fer-ne una nova lectura.

LA CREU DE VILABERTRAN

D’aspectes semblants a la creu del monestir de Sant Joan de les Abadesses, es compta amb la creu de l’abadia de Santa Maria de Vilabertran. D’aquesta, Maria Rosa Ferrer en va fer la corresponent descripció: “És la creu de més grans dimensions entre les creus processionals d’orfebreria catalana.

D’estil gòtic del segle XIV les seves mides són de 160 cm. d’alçada per 100 cm. d’amplà i 10 cm de gruix. Té una ànima de fusta recoberta totalment d’argent daurat i repussat. La forma de la creu és llatina, i els braços patents, pels acabaments originals que inclouen quatre cercles ornamentats. A l’anvers hi figura l’escultura del Sant Crist clavat amb tres claus i coronat d’espines; darrera del cap té un cercle ornat amb filigrana i amb trenta gemes tallades en caboixó; en falten sis que s’han perdut. Algunes de les existents, són d’època romana. L’argenter ha treballat tot l’espai al voltant de la figura amb cisellats, estampats, filigranes i repussat. Hi veiem la inscripció al cim:

“IEZUSNAZARENUS-REX-IUDEORUM”, i un àngel sostenint el sol i la lluna; als extrems Maria, a la dreta del crucificat; a l’esquerra Sant Joan i, als peus, Adam sortint de la sepultura. Entre els braços del Crist, hi veiem esgrafiats, els Evangelistes dos a dos: Sant Lluc i Sant Marc a la dreta; i Sant Mateu i Sant Joan a l’esquerra, en actitud d’escriure tots asseguts en pupitres. En els quatre braços de la creu i dins dels medallons de filigrana, hi ha al centre de cada u envoltats de pedreria, un esmalt molt fi amb la representació d’un cap, que podrien ser Sant Pau i Sant Pere; els altres dos són homes desconeguts de perfil i barbats. A tots quatre braços existeix profusió d’ornamentació, inclosa una escena de cacera amb un cavaller que persegueix petites llebres i altres animalons. Al braç inferior i acompanyades de mes pedres precioses, es veuen cinc relíquies dins virils, la central conté la Veracreu, petita esquitilla de la creu del Senyor. El revers de la creu, ja no mostra pedreria. En el centre, presideix l’Agnus Dei en alt relleu;

cal remarcar que les figures amb relleu crescut, com el Crist i l'Anyell, són tallades amb fusta i després recobertes d'or. Aquest últim, l'Agnus, esta envoltat d'una aurèola cruciforme, porta l'estendard amb la creu, té la pell molt marcada amb rínxols i el cap girat venerant la creu. Als medallons dels braços també amb relleu, hi veiem els símbols que

figuren els quatre Evangelistes: l'àguila, el lleó, el bou, i l'àngel. Els plans no esculpturats estan tots decorats amb motius vegetals cisellats en la planxa, que conformen un brot serpentejant formant cercles. Aquest motlle és el mateix que es va utilitzar en les columnes que sustenten el baldaquí de la catedral de Girona.”(3)

LA CREU DE SANT JOAN DE LES ABADESSES

El Museu Episcopal de Vic (MEV 855) conserva una creu que formava part del monestir de Sant Joan de les Abadeses (Ripollès). Es tracta d'una peça elaborada de material diversos, com fusta d'alba, plata fosa, repussada i daurada i esmalt a la baixa talla. Les seves mides són 140 x 75 x 3 cm i el seu autor va ser l'argenter gironí Pere Serra que la va elaborar l'any 1388.

El mateix MEV en fa una acurada ressenya, així com l'anotació de les recents troballes:

“De proporció llatina i recoberta de plaques llises d'argent daurat, aquesta creu té els braços eixamplats cap als extrems i decorats amb medallons circulars, on hi ha l'única decoració figurada de l'objecte: deu plaques d'esmalt de baixa talla, amb els quals es configura, a l'anvers, un Calvari (Maria i Joan a cada banda del Crist crucificat, Adam sortint de la tomba als peus i el pelicà, símbol eucarístic, al capdamunt) i al revers, l'Anyell de Déu envoltat del Tetramorf. Durant una restauració duta a terme els anys 2016-2017, es van trobar dins els medallons superior i inferior dos petits conjunts de relíquies embolcallades amb teixits (un decorat amb aus) i acompanyades de dos pergamins que informen sobre restauracions dels segles XVI i XVII. L'any 2018 l'arxiver Joan Ferrer en va descobrir el contracte, que acredita que l'objecte va ser fabricat a Girona l'any 1388 per l'argenter Pere Serra a fi de reemplaçar la creu major del monestir de Sant Joan, en aquells moments molt malmesa.”(4)

Entre octubre de 2017 i abril de 2018, el MEV va dedicar l'exposició temporal "El tresor ocult. La creu de Sant Joan de les Abadeses", on es va poder admirar aquesta peça, així com aquelles descobertes que s'hi havia fet. En qualsevol moment, però, es pot contemplar a la sala 19 del mateix museu.

Notes:

1 Martí, Josep M. **Sacralia antiqua: diccionari del catalogador del patrimoni cultural de l'església**. Barcelona: Arxiu Diocesà de Barcelona, 2013, pp. 71-72

2 Braun, Josep. **Diccionari litúrgic**. Barcelona: Foment de Pietat Catalana, 1925, p. 87

3 Ferrer, Maria Rosa. "La creu de l'Abadia de Santa Maria de Vilabertran". **Taüll**, n. 25, gener-febrer 2009. Girona: SICPAS (Secretariat Interdiocesà per a la Custòdia i Promoció de l'Art Sagrat de Catalunya), pp: 6-10. Us podeu descarregar la revista a: https://www.cataloniasacra.cat/taull/browse/l_ca

4 **Museu Episcopal de Vic** "La Creu de Sant Joan de les Abadeses" [Consulta 16/3/2021] Disponible a:

<https://www.museuepiscopalvic.com/ca/colleccions/orfebreria-i-metall/creu-de-sant-joan-de-les-abadeses-mev-855>



La Creu de Sant Joan de les Abadeses durant la seva exposició monogràfica al MEV

**El
tesor
ocult**

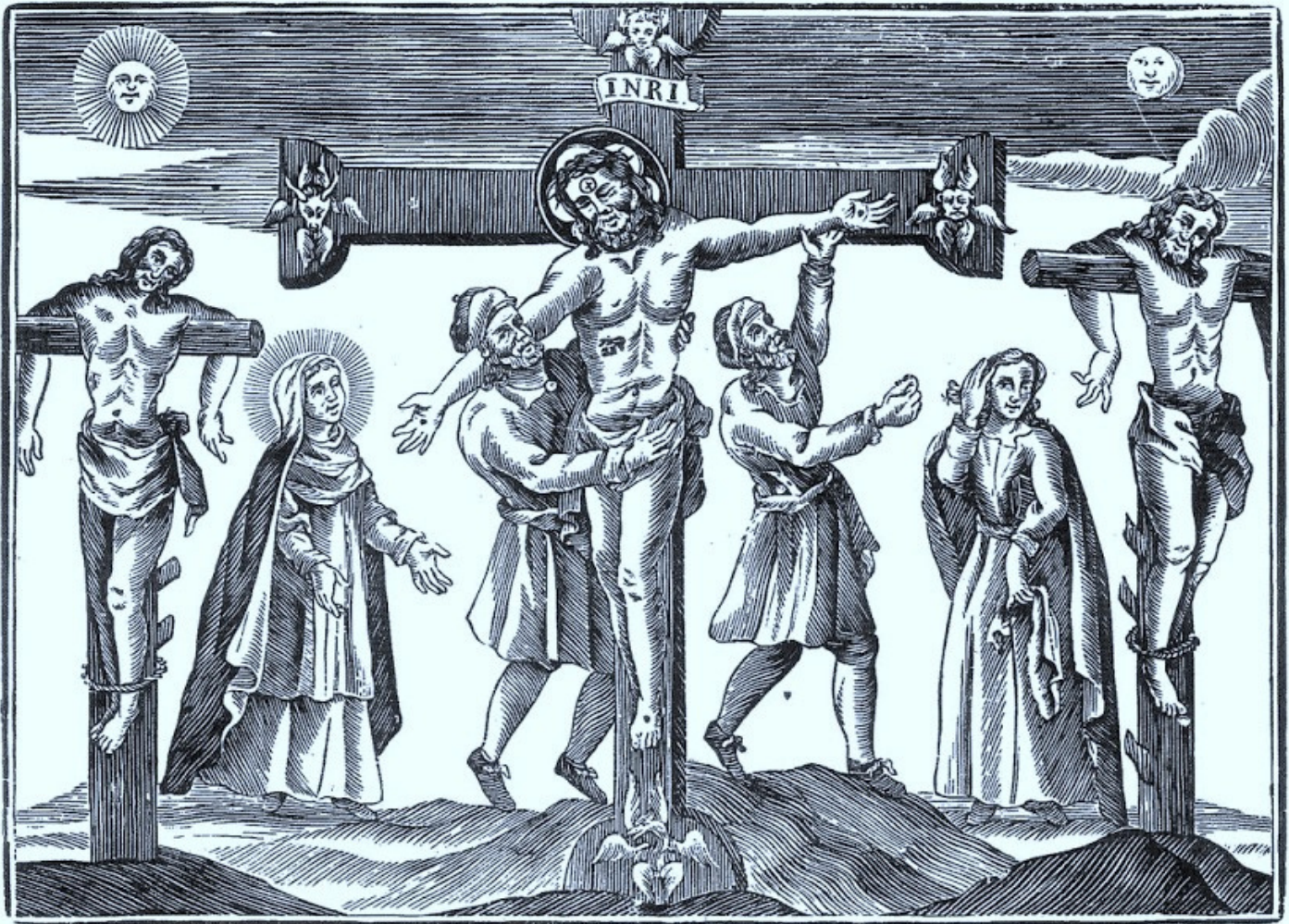
La creu de Sant Joan
de les Abadesses



Mev

SI EN VOLEU SABER MÉS...

Recentment, el Museu Episcopal de Vic ha publicat el llibre 'El tresor ocult. La creu de Sant Joan de les Abadesses'. Es tracta d'un volum de 142 pàgines que, des de diverses disciplines i òptiques, ofereix un interessant estudi d'aquesta creu significada. Les labor de restauració i conservació de la peça, que es pot veure a la sala d'orfebreria, van permetre descobrir que també es tractava d'un reliquiari. Se li va dedicar una exposició temporal la tardor-hivern de 2017/2018.



Antiga estampa del Davallament de Sant Joan de les Abadesses

ELS SANTCRISTS

D'Temps enrere havia estat molt freqüent la devoció als santcrists en territori català. La predilecció per diferents imatges del crucificat van prendre singularitat a diferents ciutats (Vic, Igualada, Piera o Balaguer, entre d'altres) amb l'atribució de fets prodigiosos.

EL 'MIRACLE' DEL SANT CRIST DE L'HOSPITAL DE LA SANTA CREU DE VIC

L'Hospital de la Santa Creu de Vic conserva diverses relíquies del seu llarg i prolífic passat. Dues d'aquestes són ben singulars: els dits del Sant Crist que es venerava a la capella i els corporals tacats a causa, segons la tradició, d'un fet extraordinari.

El 8 d'abril de 1348, en època de la pesta negra i potser per la proximitat d'aquesta, el vigatà Ramon de Terrades va fer testament. En el document s'atorgaven 600 lliures per fundar un hospital al carrer de Sant Pere de Vic. Com explicava Eduard Junyent a La ciutat de Vic i la seva història, la construcció va ser lenta però incessant. El 1384 entrava en funcionament i el 1441 s'hi va afegir una capella dedicada a la Santa Creu, posteriorment reformada. L'any 1525 es va subscriure un conveni entre el capítol catedralici de la Seu de Vic i el Consell de la ciutat –que fins aleshores en tenia l'administració– per administrar conjuntament el servei hospitalari. Al segle XVII va ser una època d'esplendor per a la institució, especialment per l'activa participació i empremta del canonge Pere Ramis a la segona meitat de la centúria.

La capella de l'hospital, uns anys abans de la incorporació de Ramis, havia estat escenari d'un fet prodigiós que, indubtablement, li va donar una fama destacable. Allà era present un gran santcrist de fusta tallat a finals del segle XV o de la primera meitat del XVI, com esmentava Segimon Conill en la seva monografia que li va dedicar. El 12 de juliol de 1633, entre les 9 i les 10 del matí, el sacerdot Jaume Miret



Timpà de la porta de l'església de l'Hospital de la Santa Creu de Vic

deia missa, com era habitual. A l'inici del ritual de la consagració, va desplegar els corporals damunt l'altar, que segons el seu testimoni, eren completament blancs. Després de la lectura d'un fragment de l'Evangelí de Sant Joan es va adonar que a la tela havien aparegut fins a nou taques que semblaven de sang.

En un primer moment, tot i la investigació minuciosa que es va dur a terme, no es va poder indicar l'origen d'aquelles taques als corporals que es van guardar zelosament. Malgrat aquest fet, la imaginació popular, en plena efervescència de la pietat barroca, va relacionar la imatge de Crist crucificat amb les taques. Aquesta idea es va afermar amb prou força entre els fidels com per atorgar la fama de miraclera a la talla venerada. No seria forassenyat pensar que, com havia passat en d'altres fets semblants, hi havia un interès especial per envoltar-la d'una aureola sobrenatural i així atraure donatius i deixes econòmiques.

Des d'aleshores, el Sant Crist de l'Hospital es va incorporar, juntament amb les relíquies dels sants patrons de la ciutat i imatges marianes destacades – com la dels Dolors, del Remei o del Bonsuccés– per la devoció vigatana als rituals i rogatives, així com destí de processons i pelegrins. Fins i tot, es va establir festa pròpia en el calendari vigatà, el 12 de juliol, per commemorar el fenomen i honorar-lo.

Com tants elements i peces del patrimoni religiós, la imatge del Sant Crist de l'Hospital de Vic, va ser víctima de les decisions iconoclastes preses per les autoritats a l'inici de la Guerra Civil.

En resten els dits, salvats d'entre les cendres de la foguera, i els corporals. Són, tot i la manca de certificació científica, uns veritables tresors de la religiositat local.

EL SANT CRIST DE BALAGUER I LES SEVES 'MIDES'

A Balaguer, a l'actual basílica del Sant Crist, s'hi venerava la imatge gòtica (ara és una reproducció realitzada després de la Guerra Civil) de Crist clavat a la creu. Aquesta escultura, va assolir nom després de ser-li atribuït un miracle. Aleshores va substituir la titular, la Mare de Déu d'Almatà.

Com en d'altres santuaris, a manera de souvenirs, però també com a objectes de devoció, s'oferien les anomenades mides. Aquestes eren unes cintes considerades "relíquies per contacte" que responen a la mateixa longitud de l'alçada, de les dues mans esteses o d'una altra mesura de la imatge a la qual pertanyien.

Explica María Victoria Triviño que les monges clarisses oferien les mides als visitants i pelegrins. Així es va fer quan Felip IV va visitar el santuari el 1626 i que aquest en va agafar per a ell mateix i per als nobles de la cort. I afegeix que aquesta cinta va curar el xarampió a la filla

del monarca quan, dies després, es trobava malalta. Sembla que aquest "miracle" va donar un impuls al culte del Crist balaguerí.

Així mateix, una butlla del papa Benet XIV, signada el 1750, concedia diverses indulgències als confreres del Sant Crist si confessaven o combregaven amb una mida i que es guanyaven jubileus si se li resaven parenostres o si es pronunciava "Alabat sia lo Santíssim Sagrament de l'Altar"; en aquest cas es guanyaven tres mil anys de perdó.(1)

La cinta que acompanya aquest text fa 73 cm de longitud.

Nota:

1 Triviño, María Victoria. "El Santo Cristo de Balaguer (Lleida)" dins: Los crucificados, religiosidad, cofradías y arte: **Actas del Simposium 3/6-IX-2010 / coord. por Francisco Javier Campos y Fernández de Sevilla**, 2010, p. 164 (Disponible en línea a: <https://dialnet.unirioja.es/descarga/articulo/3278289.pdf>)



Mida i imatges del Sant Crist de Balaguer



ENDINSA'T EN L'ART MEDIEVAL

T'esperem al **Mev**



Plaça bisbe Oliba, 3
Tel. 938 869 360
www.museuepiscopalvic.com

Miscel·lània



L'EDAT DE SANT EUDALD DE SANTA MARIA DE SORBA

El passat diumenge 14 de març, el bisbe de Solsona Mons. Xavier Novell presidia un missa a l'església parroquial de Santa Maria de Sorba. Després de la celebració, va prendre la paraula l'antropòloga Núria Armentano, del Museu d'Arqueologia de Catalunya, per donar a conèixer les principals informacions de l'anàlisi fet els darrers mesos a les restes preservades a l'interior del temple i que s'han associat al martyrium de sant Eudald.

L'arqueòleg i medievalista Manuel Riu, a finals de la dècada de 1970, va començar les primeres intervencions a l'edifici i va fer una troballa de gran interès. Es tractava de la major part d'un esquelet que es va atribuir, segons una inscripció, a sant Eudald. El martyrium que acollia les restes, segons les conclusions inicials del mateix Riu, s'hauria construït a finals del segle VI. Aquestes dades han estat confirmades pels darrers exàmens a les restes humanes, amb la tècnica radiocarboni que han determinat que es tracta d'un home que va viure pels volts de 346 i 480 d.C.

La iniciativa d'aquesta intervenció va sorgir de la comunitat parroquial de Santa Maria de Sorba amb la col·laboració de la Comissió de Patrimoni del Bisbat de Solsona. S'ha comptat amb la direcció acadèmica de l'antropòloga del MAC.

Es preveu que Sorba recuperi les restes a primers del proper mes de maig, coincidint amb la festivitat de Sant Eudald.

Un edifici singular

Situat al sud-oest del terme municipal de Montmajor, a la comarca del Berguedà, el nucli de Sorba té com a centre l'església de Santa Maria. Des de finals del segle IX i fins a mitjan XVIII va dependre del monestir de Ripoll fins que al XIX va passar, directament, al bisbat de Solsona.

L'edifici de Santa Maria de Sorba conté elements arquitectònics de les diferents èpoques comptant,

entre els més antics, el suposat martyrium de sant Eudald. Els anys 1977 i 1979 s'hi van fer unes excavacions dirigides per Manuel Riu i realitzades per l'equip del Departament d'Història Medieval de la Universitat de Barcelona. Es va considerar que l'edificació d'aquest suposat martyrium era del segle VI, en un lloc on ja hauria estat habitat en època romana. Estava format per una rotunda amb un cos de planta quadrada a l'exterior (5,25 m x 5,75 m) i circular a l'interior, coberta amb una cúpula de quatre metres de diàmetre i que semblava correspondre al lloc d'enterrament del màrtir sant Eudald. Per atribuir aquesta correspondència es prenia com a referència la inscripció, present a la tapa de calç fina que tapava el reconditori de l'ara d'un altar que hi havia damunt de la cambra sepulcral. Al bell mig de la rotunda, on es podia llegir [E]UBALDIS RELIQUIAE SUNT MARTYRIS XRISTI. AMEN. Amb aquesta identificació, es va considerar que l'enterrament situat en aquest edifici pertanyia a sant Eudald.



Santa Maria de Sorba



Restes de l'anomenat
màrtir Sant Eudald de
Sorba

La sepultura tenia un espai interior d'uns 2,30 m de llargada per 60 centímetres d'amplada i 40 d'alçada i, a la part superior, una obertura, tapada per una tègula plana per on, es va suposar, s'havien pogut introduir peces de tela amb el propòsit d'obtenir relíquies per contacte amb les restes del sant; o sigui el procediment utilitzat correntment en les tombes del màrtirs i amb peces de roba que es coneixien com a **brandea**.

Dins la tomba es va fer una troballa encara més interessant: la del suposat esquelet del sant. Les conclusions de les excavacions presenten que l'estudi antropològic, fet per Elisenda Vives, diu que l'esquelet correspon a un home adult, mort al voltant dels cinquanta anys, i afectat de reumatisme hiperuricèmic (gota), que tindria entre 1,65 a 1,70 m d'alçada, de complexió robusta i destra, si bé les insercions musculars poc desenvolupades. Va ser enterrat en posició de decúbit supí amb les cames estirades i els braços creuats al sota ventre. Hi manquen els ossos del

crani, la mandíbula inferior i algunes vèrtebres i costelles, possiblement a causa d'haver estat violada la sepultura per la capçalera en temps antic. Juntament amb els ossos es conservaven onze claus de forja amb alguna estella de fusta que devien provenir del bagul. Al voltant del martyrium, s'estenien tombes de l'antiguitat tardana que es podien atribuir a la forma d'enterrament ad sanctus. La rotonda original, amb les restes humanes que guardava, seria ampliada en els segles següents amb un atri i posteriorment, en diferents fases, s'hi afegirien altres construccions fins a resultar l'actual temple.

Les conclusions d'aquests primeres estudis es van publicar a **Quaderns d'estudis medievals** els anys 1981 i 1982. Ara reben, en bona part, la seva confirmació a partir de les recents investigacions que, probablement, proporcionaran noves notícies d'aquest edifici tan singular. Entre d'altres aspectes, conté les restes d'un 'màrtir' del qual se'n desconeix l'hagiografia.

1278.- Consagració de l'altar de sant Martí de Tours de la catedral de Vic, molt proper al túmul on era enterrat sant Bernat Calbó, amb la intenció de mantenir el culte que se li professava des de la seva mort. Aquest altar, a finals del mateix segle va ser reformat i dedicat, també, a sant Bernat on se celebrava la festa de sant Bernat de Claravall per la impossibilitat de fer-ho oficialment al sant Bernat Calbó.

1291.- En aquesta data, segons la tradició recollida per mossèn Pau Parassols, el dominic Nicolau de Hanaps, patriarca de Jerusalem i bisbe de Tolemaida, dona les relíquies de sant Fortià, entre d'altres, al torellonenc Arnau de Colomer que havia anat a fer les croades.

1317.- En un testament de Pere de Cayer o del Gay se cita, per primera vegada, un altar dedicat a sant Fortià a l'església de Sant Feliu de Torelló.

1325.- El bisbe de Girona Pere d'Urrea ordena que en totes les parròquies de la diòcesi es recullin almoines per a l'ornament de l'altar de sant Hou de Celrà i concedeix quaranta dies d'indulgència als fidels confessats i combregats que facin aquesta aportació.

1348.- El vigatà Ramon de Terrades fa testament, estant a Mallorca, pel qual es va fundar l'Hospital de Vic, posteriorment dedicat a la Santa Creu.

1364.- Es procedeix al ritual de remoció de l'altar major del temple vell de l'església de Santa Maria de Manresa i es fa la translació de les relíquies que contenia.

1371.- És consagrat l'altar major de l'església de Santa Maria de Manresa pel bisbe de Vic, Ramon, col·locant una hòstia consagrada i relíquies de diversos sants.

1409.- El bisbe de Girona, Ramon Descatllar, fa una crida pública dirigida als fidels i pelegrins que es troben a la ciutat de Girona, anunciant-los el pròxim jubileu de la Santa Creu al monestir de Sant Pere de Rodes.

1420.- El bisbe de Girona, Andreu Bertran, exposa en dos documents dirigits als clergues i fidels de la diòcesi i en especial als de Santa Maria de Castelló d'Empúries que ajudin, amb les seves almoines, a la reconstrucció dels ponts i camins que les darreres inundacions han malmès i que dificulten el viatge del pelegrins per celebrar el jubileu de la Santa Creu de Sant Pere de Rodes. Promet quaranta dies d'indulgència a qui participi en la recuperació dels camins que es dirigeixen al monestir.

1448.- El bisbe de Girona, Bernat de Pau, anuncia la concessió d'indulgències a qui participi en la recuperació dels camins que condueixen al monestir de Sant Pere de Rodes que, per la festivitat de la Santa Creu, celebraria el jubileu.

1494 .- Processó de pregàries al santuari de la Mare de Déu de la Gleva i dos dies després va ploure.

1525.- Se subscriu un conveni entre el capítol catedralici de la Seu de Vic i el Consell de la ciutat per administrar conjuntament l'Hospital de Vic fundat arran del testament de Ramon de Terrades de 1348.

1539.- El bisbe de Vic, Joan de Tormo, beneeix la capella i posa sota l'advocació de la Santa Creu l'Hospital de la ciutat de Vic.

1601.- Canonització de Ramon de Penyafort, frare dominicà, per Climent VIII.

1630.- Un document de l'arxiu de Sant Pere de Ripoll esmenta que, davant les relíquies de sant Eudald, cremaven contínuament dues llànties.

1654.- El vicari general del bisbat de Barcelona decreta canònicament la festa dels Sants Màrtirs de Vilassar de Dalt el dia 29 d'abril. Es tria aquesta data ja que és la festivitat de sant Pere de Verona i el primer dels noms de la llista és un sant Pere Màrtir.

1661.- Processó dels sants màrtirs, Llucià i Marcià, de Vic al santuari de la Mare de Déu de la Gleva.

1680.- Processó dels sants màrtirs, Llucià i Marcià, de Vic al santuari de la Mare de Déu de la Gleva detallat en full imprès.

1683.- L'arqueta amb les relíquies de sant Fortià és portada al santuari de Rocaprevera en rogativa per pluja.

1686.- El Consell de la Vila de Mataró reclama les relíquies de Santa Magdalena a M. Àngela Partella; les havia obtingut en herència del rector Antoni Partella que les havia recollit i guardat després de l'enderrocament de l'altar major de Santa Maria de Mataró el 1679.

1682.- Per segona vegada, el Consell de la Vila de Mataró acorda demanar les relíquies de les santes Juliana i Semproniana, suposades mataronines, al monestir de Sant Cugat del Vallès.

1689.- Processó dels sants màrtirs, Llucià i Marcià, al santuari de la Mare de Déu de la Gleva demanant pluja.

1700.- La Sagrada Congregació de Relíquies i Indulgències reconeix com autèntiques les relíquies de sant Irineu màrtir extretes del cementiri de Santa Lucina de Roma per manament del papa Innocenci XII. Aquestes relíquies serien venerades a l'església del convent dels franciscans i, posteriorment, a l'església parroquial de Santpedor.

1707.- El bisbe Pere Lambert, de l'orde dels ermitans de sant Agustí, fa donació al prevere Joan Guadari de Barcelona de les relíquies dels sants màrtirs Pròsper, Columbus, Urbà, Celestina, Veneranda i Fausta que havien estat extretes de la catacumba de sant Alexandre P.M. de Roma. El prevere Joan Guadari, per la seva banda, en va fer donació al rector de Mataró.

1709.- El vicari general de Barcelona, de part del bisbe Benet de Salas, dona llicència al rector de Mataró, Ramon Riera, per tal que siguin posades en el lloc més escaient les relíquies dels sants màrtirs Pròsper, Columbus, Urbà, Celestina, Veneranda i Fausta.

1710.- El cardenal Carpeña, visitador general de Sa Santedat, signa el document que autentifica la relíquia de santa Gaudiosa màrtir venerada a l'església de Sant Joan de Fàbregas.

1734.- Es comencen pregàries en petició de pluja a la ciutat de Vic.

1750.- El capítol del monestir de Santa Maria de Serrateix adreça la petició a l'abat per tal que permeti una processó amb les relíquies dels sants màrtirs Urbici, Víctor, Felícola i Zenó en rogativa de pluja

1753.- Processó amb els sants màrtirs, Llucià i Marcià, de Vic al santuari de la Mare de Déu de la Gleva. En una altra data, amb la Mare de Déu del Bonsuccés visita a Torelló i, especialment, les relíquies de sant Fortià en petició de pluja.

1760.- El vicari general de Roma, cardenal Antoni Maria Herba, concedeix al carmelita Fra Francesc de Sant Mateu les relíquies dels sants màrtirs Magne, Innocent, Mansuet, Constanci, Teodor, Especiós, Urbà, Amand, Benet, Lliberat, Aureli, Reparat, Climent, Just, Vicenç i Crescenci que havien estat extretes del cementiri Borgeisse de Roma.

1775.- Inici de les rogatives que durant nou dies es van fer perquè la princesa d'Astúries tingués un bon part. En les celebracions, a Manlleu, es van fer processons amb l'urna de les relíquies dels sants màrtirs Víctor, Pacífic, Justa i Clara.

1815.- La parròquia de Santa Maria de Sorba recorre a sant Eudald a causa de la sequera mitjançant rogatives.

1824.- La parròquia de Santa Maria de Sorba recorre a sant Eudald a causa de la sequera mitjançant rogatives públiques.

1825.- Des de la casa Boada del Raval de Terrassa, són traslladades les relíquies de sant Josep Oriol fins a l'església de l Sant Esperit, amb una processó presidida per l'Ajuntament, on se celebra un ofici acompanyat per orquestra.

1834.- La parròquia de Santa Maria de Sorba recorre a sant Eudald a causa de la sequera mitjançant rogatives públiques.

1839.- La parròquia de Santa Maria de Sorba recorre a sant Eudald a causa de la sequera mitjançant rogatives públiques.

1868.- A causa d'una gran sequera, a l'església del Sant Esperit de Terrassa es va celebrar una processó de rogatives per demanar el benefici de la pluja. Aquell dia coincidia amb el dilluns de Pasqua de Resurrecció. El seguici anava presidit pel Sant Crist que va ser deixat al convent de Sant Francesc. Hi va restar fins al dia 25 de març, quan les peticions van ser escoltades i va ploure.

1893.- La parròquia de Santa Maria de Sorba recorre a sant Eudald a causa de la sequera mitjançant rogatives públiques.

1938.- Canonització del beat Salvador d'Horta, frare llec franciscà, per Pius XI.

1958.- Beatificació de Teresa de Jesús Jornet, fundadora de les Germanetes dels Ancians Desemparats, per Pius XII.

1959.- Canonització de la beata Joaquina de Vedruna, fundadora de les Germanes Carmelites de la Caritat – Vedruna, per Joan XXIII.



1979.- Beatificació de Francesc Coll, fundador de les Dominiques de l'Anunciata, per Joan Pau II.

1990.- Beatificació de Jaume Hilari, germà de les Escoles Cristianes de La Salle, per Joan Pau II. El primer religiós català que va ser beatificat, mort al principi de la Guerra Civil.

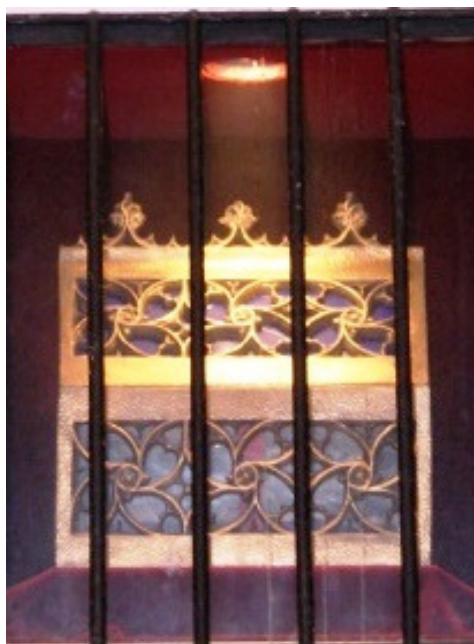
1993.- Beatificació de Paula Montal, fundadora de les Escolàpies, per Joan Pau II.

2010.- S'inicien els actes de commemoració del mil·lenari del miracle eucarístic del Sant Dubte d'Ivorra

SANTORAL TRADICIONAL CATALÀ



- | | |
|--|---|
| <p>1
DIJOUS SANT
Festa de la invenció de sant Llucià i sant Marcià,
celebrada a Vic</p> | <p>14
Sant Felicià, màrtir, venerat a Barcelona</p> |
| <p>2
DIVENDRES SANT</p> | <p>19
Sant Vicenç, màrtir, venerat a Cotlliure</p> |
| <p>3
DISSABTE SANT O DISSABTE DE GLÒRIA</p> | <p>20
Sants Víctor, Zotico, Zenó, Acindi, Siberi,
Cristòfol, Theo i Antoni (nen), màrtirs venerats a
Olot</p> |
| <p>4
PASQUA FLORIDA
Sant Víctor, suposat bisbe de Barcelona</p> | <p>23
Sant Jordi, màrtir, patró secundari de
Catalunya, amb relíquies a Barcelona</p> |
| <p>5
DILLUNS DE PASQUA FLORIDA
Sant Vicenç Ferrer, confessor, fill de València</p> | <p>24
Sant Cebrià, arquebisbe de Tarragona
Sant Pere Ermengol, frare mercedari, fill de
Guàrdia de Prats</p> |
| <p>8
Sant Joan d'Organyà, abat, celebrat a Bellpuig de
les Avellanes</p> | <p>29
Festa de la invenció del cos de sant Cugat
Sant Pere Màrtir</p> |
| <p>10
Santa Celeriana, verge i màrtir, suposada vigatana</p> | |
| <p>12
Santa Verona i sant Zenon, màrtirs, venerats a
Tarragona</p> | |
| <p>13
Sant Hermenegild, màrtir, mort a Tarragona
Sant Justí, màrtir, celebrat a Sant Quintí de
Mediona</p> | |



Reliquiari amb restes de
sant Pere Ermengol a la
Guàrdia de Prats

PROPER NÚMERO: 1 DE MAIG DE 2021



EL RELIQUIARI DE SANT EUDALD DE RIPOLL

LES RELÍQUIES DE:

SANT SIXT I SANT HOU DE CELRÀ

SANT ISIDORI DE MOLLERUSSA

SANT FRANCESC COLL

SANTA JOAQUIMA DE VEDRUNA

EL CÓTÓ DE SANT PATLLARI

I MOLT MÉS, AMB LES SECCIONS
HABITUALS...

SUBSCRIPCIÓ GRATUÏTA A:

[HTTP://WWW.JOANARIMANYJUVENTENY.CAT/SUBSCRIPCIÓ-REVISTA/](http://www.joanarimanyjuventeny.cat/subscripcio-revista/)

Voleu accedir a números anteriors?
(clicueu)

RELIQUIÆ
SANCTORUM
IN CATALONIA



DIRECCIÓ: JOAN ARIMANY I JUVENTENY
AMB LA COL·LABORACIÓ DE JORDI LABRÉS I SANS

<http://www.joanarimanyjuventeny.cat/Autoria/>
[Contacte](#) © 2021 joan arimany juveneny

Correcció:
N CONSORCI PER A LA
NORMALITZACIÓ
LINGÜÍSTICA
CHL d'Osona - OC de Manlleu

AGRAÏMENTS:

JOAN BALATEU, JORDI BLANQUÉ, CARMÉ COMAS, DANI FONT, ANNA HOMS, GUILLEM MERCADAL, NORA VELA.
MUSEU EPISCOPAL DE VIC I CATALONIA SACRA.